

RAPPORT D'ACTIVITÉ 2023

MUSÉE
DES BEAUX-ARTS
DE LYON
MBA-LYON.FR



SOMMAIRE

- 06 COLLECTIONS
- 18 EXPOSITIONS
- 30 AXES TRANSVERSAUX
- 40 PROGRAMMATION CULTURELLE
- 52 COMMUNICATION
- 58 RESSOURCES HUMAINES
- 64 BILAN FINANCIER
- 68 BÂTIMENT ET SÉCURITÉ
- 74 ANNEXES

ÉDITO



L'année 2023 a marqué le retour en nombre du public au musée, avec une fréquentation de 343 000 visiteurs, comparable aux meilleures années d'avant la crise sanitaire de 2020. Les expositions consacrées à Nicolas Poussin, Pablo Picasso, Robert Guinan, aux trésors du musée national d'Oman et aux *Formes de la ruine* ont reflété une fois de plus la diversité de la programmation du musée et son caractère encyclopédique, avec des projets allant de l'art ancien à la création la plus contemporaine. 2023 a également été une année riche en acquisitions, legs et donations, qui ont été révélées au public au sein des collections, par exemple les recherches de l'artiste contemporain Pierre-Yves Bohm. Une très belle visibilité a été offerte au peintre lyonnais Louis Janmot avec une exposition consacrée à son *Poème de l'âme*, œuvre phare des collections XIX^e, au musée d'Orsay à l'automne 2023.

La programmation culturelle à destination de tous les publics, notamment les publics peu familiers des musées, a valorisé les richesses de ses collections et ses liens avec des institutions paires sur le territoire. Les festivals, la Fête de la Musique, la Nuit des musées ou encore la nocturne étudiante et de multiples événements ont été proposés par le musée en complicité avec ses partenaires. Une politique affirmée en direction des publics enfants et familles s'est illustrée par des visites et activités nouvelles, particulièrement pour les tout-petits. Avec le lancement de l'application MBA autisme au printemps, des balades sensorielles et des propositions renouvelées notamment pendant la Semaine des handicaps, le musée s'est à nouveau tourné vers les publics porteurs de handicaps.

Enfin, le musée a poursuivi sa réflexion sur son éco-responsabilité avec la réalisation de son bilan carbone. Nos remerciements s'adressent à toutes les équipes du musée qui ont contribué par leur engagement à la renommée du musée auprès des publics.

Sylvie Ramond

Conservateur en chef du patrimoine

Directeur du musée des Beaux-Arts de Lyon

Directeur général du pôle des musées MBA | macLYON



134

agents
(158 en période
d'exposition)

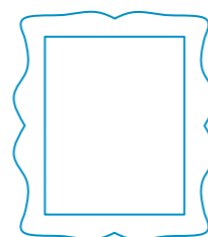
352,5 K€

de mécénat dont
35 k€ en numéraire

14 mises à
dispositions
privées
(113 k€)

15 000 M²

de surface pour
les collections
et expositions



3 000

peintures

8 000

antiquités

3 000

objets d'art

1 000

sculptures



50 000

monnaies, médailles
et sceaux

15 000

dessins, estampes
et gravures

EN 2023



301

jours d'ouverture

343 160

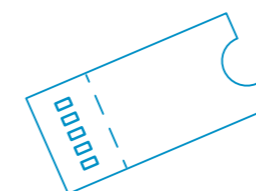
visiteurs (+ 17%/2022)



Une moyenne
quotidienne de

1 140

visiteurs



26%

de visiteurs
étrangers

37%

de visiteurs
individuels de
moins de 25 ans

Taux de gratuité

41%

624

rendez-vous
et événements
culturels



89

groupes accueillis
dans le cadre
de la charte
de coopération
culturelle

**LE MUSÉE
EN CHIFFRES**

365 000

abonnés sur les
réseaux sociaux



40 000

scolaires (1 944 visites)



COLLECTIONS

La vie des collections →

Faits marquants et temps forts de la saison →

Bibliothèque, documentation, éditions et service images →

La vie des collections



1.



2.

1. Fleury Richard,
La Grotte de La Balme,
1809-1810

2. Juliette Roche-Gleizes,
*Étude pour Danseuse
espagnole*, 1916

Acquisitions et dépôts

En 2023, le musée a enrichi ses collections de 71 œuvres pour une valeur totale estimée de 1 191 k€.

→ VOIR ANNEXE 1

LES DONS ET LEGS

66 œuvres pour une valeur totale estimée de 1 180 500€.

Grâce à la fidélité des cercles de mécènes de musée, deux acquisitions importantes d'œuvres du XIX^e siècle ont pu être réalisées en 2023. Un tableau de Fleury Richard, *La Grotte de La Balme*, représentant un site naturel emblématique des environs de Lyon, a été offert par Le Cercle Poussin/ Fondation Bullukian. Il permet d'évoquer l'intérêt de l'artiste pour le paysage et vient compléter un fonds de référence. Grâce à un don de l'association des Amis du musée, une grande étude au pastel d'Alexandre Hesse, une *Tête d'Oriental*, préparatoire au décor du plafond de la salle de la Corbeille au Palais du Commerce, est également venue intégrer les collections.

La collection XX^e siècle a largement bénéficié cette année de la fidélité de généreux donateurs. Un particulier, Pierre Delaporte, a ainsi offert au musée trois sculptures de Germaine de Roton qui permettent de mieux connaître le travail de cette artiste encore méconnue. Prémices d'une donation très significative d'œuvres d'Albert Gleizes, la Fondation Gleizes a offert trois peintures de Juliette Roche. Le don de la famille de Jean Bertholle, qui fut proche du groupe Témoignage, est venu compléter l'évocation dans les collections de cet artiste, grâce à dix-neuf dessins



Pierre-Yves Bohm, *Les tourments de T. M.*, 2015

et estampes. La galerie suisse Ditesheim Maffei Fine Art a généreusement proposé dix dessins de l'artiste d'origine hongroise Miklos Bokor, qui peut ainsi être évoqué pour la première fois dans la collection XX^e siècle. Deux peintures et deux dessins de Jacques Doucet, légués par son épouse Andrée, rappellent le lien de cet artiste avec le mouvement CoBra.

Huit œuvres ont par ailleurs été offertes par Antoine de Galbert, mécène et collectionneur, dont sept de Pierre-Yves Bohm. Le fonds dédié à cet artiste s'est

également vu enrichi par un don d'une œuvre importante par Isabelle et Bruno Mory, ainsi que deux dessins offerts par Brigitte et Jacques Gairard. Une exposition-dossier a permis de présenter cet ensemble au public à partir du mois de juin 2023. Enfin, une peinture de Simon Hantaï de la série des *Tabulas*, don exceptionnel de la famille Hantaï, vient dialoguer avec une acquisition récente effectuée en 2022 et un dépôt du musée national d'art moderne qui date de 2017.



François-Auguste Biard,
*Baie de la Madeleine
au Spitzberg, vers 1841*

LES ACHATS

Un budget de 10 500€ a permis l'achat de 5 œuvres durant l'année 2023.

Acquise par préemption en vente publique, une plaque émaillée représentant Saint Barthélemy (vers 1575-1625), identifiée comme provenant du retable appartenant aux collections du musée, permet de poursuivre la reconstitution progressive de cet ensemble. Un achat auprès d'un descendant d'Auguste Morisot a permis d'acquérir quatre grands dessins de paysages, qui viennent s'ajouter au fonds dédié à cet artiste reconnu pour son travail de décorateur au début du XX^e siècle.

LES DÉPÔTS

Le musée a accueilli dans ses collections 33 œuvres en dépôt durant l'année 2023.

Outre une statuette italienne en faïence émaillée représentant saint Sébastien (fin XV^e-début XVI^e siècle), confiée par l'ordre des avocats au Barreau de Lyon, toutes proviennent du Centre national des arts plastiques avec lequel a été noué un partenariat.

Parmi celles-ci figurent des œuvres du XIX^e siècle : une grande et exceptionnelle aquarelle sur vélin de Pierre Joseph Redouté, *Offrande à Bacchus* (1834), ainsi qu'un tableau de François Auguste Biard, *Baie de la Madeleine au Spitzberg* (vers 1841), déjà présent dans les collections jusqu'en 1925 avant d'être rendu à l'État. La majeure part concerne des peintures et des céramiques du XX^e siècle. Un ensemble de peintures permet ainsi d'évoquer notamment la présence d'artistes américains qui s'installent à Paris après la Seconde Guerre mondiale et de documenter les liens entre les scènes artistiques américaine et française.

Restauration et conservation préventive

1 13 922 € ont été consacrés à différentes campagnes de restauration durant l'année 2023, dont 13 952 € sur des opérations dont la commande avait été initiée en 2022 et 8 095 € pour des interventions qui seront réalisées en début d'année 2024.

La préparation de l'exposition *Louis Janmot. Le Poème de l'âme*, au musée d'Orsay, a généré des campagnes d'interventions portant sur le fonds graphique de l'artiste, ainsi que sur les œuvres prévues en prêt. Un traitement d'ampleur de l'ensemble du second cycle du *Poème de l'âme* a pu être mené à bien avec la participation financière du musée d'Orsay.

Plusieurs opérations ont été effectuées dans le cadre de la préparation des catalogues raisonnés des sculptures du Moyen Âge et de la Renaissance, ainsi que des peintures du XIX^e siècle. Une part des crédits a enfin été consacrée à des interventions de conservation, en particulier

en vue de la préparation des prêts des peintures, tandis que la campagne de protection de surface des bronzes installés dans le jardin s'est également poursuivie.

Bénéficiant d'un soutien financier exceptionnel, deux restaurations d'ampleur ont également pu être engagées et seront achevées dans le courant de l'année 2024. Le tableau de Francisco de Zurbarán, *Saint François*, a fait l'objet d'une étude, puis d'une phase de dérestauration, en prévision de l'exposition qui lui sera consacrée fin 2024, grâce à l'association des Amis du musée qui a souhaité, pour la première fois, accompagner une restauration importante. D'autre part, une intervention fondamentale a été engagée sur les deux broderies sino-portugaises de Macao, permise par un financement du Louvre Abu Dhabi, à la suite de leur exposition dans ce lieu à la faveur d'un prêt exceptionnel consenti en 2022 pour une durée d'un an. À l'issue de ce travail, elles bénéficieront d'une présentation dans le cadre d'une exposition-dossier à l'été 2024, avant de regagner le parcours des collections.



Recherche et étude des collections

Le catalogue *Les Arts de l'Islam* au musée des Beaux-Arts de Lyon est paru au printemps 2023, sous la direction de Salima Hellal, Sandra Aube et Éloïse Brac de La Perrière. L'édition de ce catalogue a bénéficié du mécénat de la Fondation de l'Olivier, qui fédérait plusieurs entreprises (APRC, Archipolis et PRISME). La préparation de deux catalogues raisonnés se poursuit, portant sur les collections de sculptures du Moyen Âge et de la Renaissance, ainsi que des peintures de la première moitié du XIX^e siècle.

L'étude du fonds de correspondance des familles Flandrin et Desgoffe, confié en dépôt par les héritiers Flandrin à la suite de l'exposition *Hippolyte, Paul, Auguste. Les Flandrin, artistes et frères*, a été engagée dans le cadre d'un mémoire de master effectué par Alixe Binet-Fauvet à l'université Lumière Lyon 2, sous la direction de Laurent Baridon. Ce fonds a d'ores et déjà été rendu accessible aux chercheurs. Prolongeant les recherches autour des frères Flandrin, le musée des Beaux-Arts a notamment été associé au comité scientifique de suivi de la restauration des décors de l'église Saint-Paul de Nîmes.



Mise en ligne des collections

En 2023, la plateforme des collections en ligne a évolué avec la création d'une page d'accueil permettant aux différents utilisateurs de faciliter leur navigation, d'explorer les grandes collections, de visualiser les derniers versements des collections. Cette plateforme a également été complétée et enrichie de nouvelles notices et compte désormais 7 416 œuvres publiées. Au fil de l'année, 523 notices d'œuvres ont été ajoutées, comprenant la publication : du fonds des céramiques contemporaines, de l'ensemble des œuvres de Louis Janmot, ainsi que de plusieurs dessins réalisés par les frères Flandrin. Suite à ces versements, un nouvel ensemble thématique a été créé et publié afin de regrouper les artistes de l'école lyonnaise. Parallèlement, 85 œuvres ont été ajoutées cette année sur la plateforme ouverte du patrimoine mise en place par le Ministère de la Culture. La base nationale Joconde compte désormais 11 25 œuvres du musée publiées parmi l'ensemble des collections des musées de France.

Valorisation des collections

La vie des collections a été cette année au même niveau que l'année précédente, rythmée par les déplacements habituels d'œuvres au sein du bâtiment pour des restaurations et des prises de vue. Les changements de présentation liés aux expositions temporaires au musée ou dans d'autres institutions sont plus nombreux que l'an dernier étant donné l'augmentation significative des prêts extérieurs. Ils ont en effet fortement augmenté depuis 2022. 262 œuvres appartenant aux collections permanentes ont été prêtées pour 86 expositions, dont 34 à l'étranger. Le musée continue sa politique à visée économique et écologique en réalisant un nombre de convoiements limité.

→ VOIR ANNEXE 2



Les faits marquants et les temps forts de la saison

Nouvel accrochage des collections XX^e/XXI^e siècles, du 5 novembre 2023 au 1^{er} avril 2025

Cet accrochage des collections XX^e/XXI^e siècles évoluera de nouveau au cours des prochains mois et jusqu'au mois d'avril 2025 pour donner à voir au public les acquisitions, donations et dépôts nouvellement consentis. De nouveaux dépôts du CNAP (Centre national des arts plastiques) rythment de manière significative cet accrochage.

Grâce à la générosité de donateurs et des deux cercles de mécènes qui accompagnent le musée depuis plusieurs années dans sa politique d'acquisition, de nouvelles œuvres enrichissent très régulièrement la collection XX^e/XXI^e siècles. L'accrochage renouvelé plusieurs fois par an permet de les présenter au public.

Des expositions-dossiers permettent par ailleurs, au sein de ce parcours, de mettre en lumière les acquisitions récemment intégrées aux collections et qui dialoguent parfois avec des prêts. Joan Miró, Miklos Bokor, ou encore Pierre-Yves Bohm, ont ainsi fait l'objet d'accrochages spécifiques mêlant nouvelles acquisitions et prêts en 2023.



Louis Janmot. Le poème de l'âme. Exposition au musée d'Orsay, du 12 septembre 2023 au 7 janvier 2024

Conservé au musée des Beaux-Arts de Lyon, *Le Poème de l'âme* est le grand œuvre de l'artiste lyonnais Louis Janmot (1814-1892), à la fois pictural et littéraire. Il illustre en 34 compositions accompagnées d'un long poème le parcours initiatique d'une âme sur la Terre. Formé de deux cycles respectivement composés de 18 peintures de grand format et de 16 grands dessins,

il fut qualifié par Henri Focillon, directeur du musée de Lyon de 1913 à 1924, « d'ensemble le plus remarquable, le plus cohérent et le plus étrange du spiritualisme romantique ». Accueillant plus de 240 000 visiteurs, l'exposition présentée au musée d'Orsay, organisée avec la collaboration scientifique et les prêts exceptionnels du musée des Beaux-Arts de Lyon, a permis de découvrir *Le Poème de l'âme* dans son intégralité. Si le premier cycle est exposé dans le parcours permanent du musée, le second, plus fragile sur papier, ne peut l'être. À l'instar des protagonistes du *Poème de l'âme*, les visiteurs ont été invités à explorer les mystères que recèlent ces images, lors d'une déambulation étape par étape, voyage initiatique à travers les œuvres.



Partie de bateau de Gustave Caillebotte au musée des Beaux-Arts, du 9 septembre au 11 décembre 2023

Partie de bateau, chef-d'œuvre de Gustave Caillebotte nouvellement entré dans les collections nationales, a fait l'objet d'un prêt exceptionnel du musée d'Orsay au musée des Beaux-Arts de Lyon à l'automne. Ce tableau, présenté par l'artiste à la quatrième exposition du groupe impressionniste en 1879, se trouvait encore en main privée. Après avoir été classé « trésor national », il a pu être acquis par l'État et rejoindre en 2022 les collections du musée d'Orsay grâce au mécénat exclusif de LVMH.

Bibliothèque, documentation, éditions et service images

Bibliothèque et documentation

L'année 2023 a été marquée par l'achèvement du traitement du fonds du galeriste Marcel Michaud, désormais consultable sur rendez-vous. La bibliothèque s'est enrichie de 641 ouvrages, répartis de la manière suivante : 227 dons ; 285 échanges ; 79 justificatifs d'œuvres reproduites ; 50 achats. Les abonnements aux périodiques s'élèvent à 28 titres.

Le dépouillement des publications acquises par la bibliothèque et la veille des sites internet de commerce d'art a permis de compléter les dossiers d'œuvres et la documentation générale à la hauteur de 6 493 documents. Le nombre de lecteurs extérieurs est en hausse après la période de pandémie et de restrictions sanitaires. Le musée a accueilli 290 lecteurs sur rendez-vous, fréquentation comparable aux chiffres d'avant 2020. Les demandes de recherches via la messagerie électronique ont augmenté considérablement. C'est une tendance qui se généralise depuis 2020.

Éditions

En 2023, le service des éditions scientifiques a préparé le catalogue de l'exposition *Formes de la ruine* sous la direction de Sylvie Ramond et d'Alain Schnapp. La parution de cet ouvrage réalisé en coédition avec les éditions LienArt (25 x 28 cm, 464 pages, 410 illustrations) a été effective au mois de janvier 2024.

Service images

Au cours de l'année 2023, le service images a assuré les acquisitions et suivi iconographique pour les expositions *Voyage en terre d'encens* et *Formes de la ruine*, ainsi que pour le catalogue raisonné *Les Arts de l'Islam* et les différents accrochages ayant rythmé la saison. Pendant ce même temps, la photothèque s'enrichissait de plus de 900 photographies d'autant d'œuvres du musée auxquelles se sont ajoutées 140 photographies de reportages, l'ensemble de ce matériel faisant l'objet d'un traitement documentaire complet et systématique. C'est à partir de cet important fonds que 300 images ont été vendues ou cédées à 129 acheteurs. ♦



2.

EXPOSITIONS

Poussin et l'amour –
Picasso/Poussin/
Bacchanales →

Voyage en terre
d'encens →

Robert Guinan.
Chicago. En marge
du rêve américain →

Bilan de l'exposition Poussin et l'amour - Picasso/Poussin/Bacchanales

Du 26 novembre 2022 au 5 mars 2023

Nouveau Saint-Pierre:

entresol et 1^{er} étage

Billet spécifique expositions:

12 €/7 €/gratuit

Commissariat

- **Poussin et l'amour**: Nicolas Milovanovic, conservateur en chef du patrimoine, département des peintures, musée du Louvre, Mickaël Szanto, maître de conférences, Sorbonne Universités et Ludmila Virassamynäiken, conservatrice en chef du patrimoine, en charge des peintures et sculptures anciennes, musée des Beaux-Arts de Lyon
- **Picasso/Poussin/Bacchanales**: Sylvie Ramond, conservateur en chef du patrimoine, directeur du musée des Beaux-Arts de Lyon, directeur général du pôle des musées MBA | macLYON et Zoé Marty, conservatrice responsable des collections, Musée d'art moderne et contemporain de Saint-Étienne



Œuvres

- 60 arts graphiques (dont 2 MBA)
- 35 peintures (dont 1 MBA)
- 9 photographies
- 8 sculptures (dont 3 MBA)
- 11 céramiques (dont 3 MBA)
- 3 livres

PROVENANCE DES ŒUVRES

- Allemagne (Städelmuseum Francfort, Niedersächsisches Landesmuseum Hannover, Alte Pinakothek de Munich)
- Angleterre (Dulwich Picture Gallery, National Gallery, collection royale anglaise)
- Belgique (FABA)
- Espagne (Musée du Prado)
- États-Unis (Kimbel Museum of art, Rhode Island School of Design)
- Irlande (National Gallery of Ireland)
- Italie (Musée des Offices, Palazzo Barberini, Palazzo Corsini)
- Suisse (Kunsthaus Zurich)
- France (Musée Picasso, collection particulière en dépôt au Musée Granet, Musées de Belfort, Musée des Beaux-Arts de Caen, dépôt du MNAM, Musée Fabre, BNF...)

Fréquentation

- 55 327 visiteurs

Recettes de billetterie

- 338 834€

Mécénat

- 200 k€ (Club du Musée Saint-Pierre)

Dépenses

- 1 041 k€ dont 841 k€ pris en charge sur le budget Ville de Lyon



Programmation culturelle

VISITES COMMENTÉES

- 125 visites de groupes adultes
- 31 visites de groupes scolaires
- 71 visites individuelles

ÉVÈNEMENTS

- Nocturne *Poussin et la musique* avec le concert de l'Hostel Dieu : 797 personnes
- Nocturne *Poussin et la danse* avec la JMB Compagnie (bal) le 6 janvier 2023 : 515 personnes
- Week-end pour tous les 21 et 22 janvier 2023, ateliers pour tous et présentation des travaux des étudiants de l'école Émile Cohl : 225 personnes aux ateliers, 1 759 visiteurs dans l'exposition
- Nocturne *Poussin et le théâtre* avec Julia de Gasquet et la compagnie du berger : 345 personnes
- Nocturne *Picasso/Poussin/Bacchanales* avec le Quatuor Debussy : 624 personnes

CONFÉRENCES

- *La Mort de Chioné, un amour désarmé ?* par Ludmila Virassamynaïken, le 26 janvier
- *Exposer Picasso aujourd'hui* par Cécile Debray, présidente du Musée Picasso, le 2 mars

Communication

- Budget alloué de 75 k€
- Campagne de communication sur le territoire métropolitain lyonnais et campagne digitale
- Excellents retours sur les réseaux sociaux. La bande-annonce de l'exposition y a été vue 32 000 fois. La campagne sponsorisée avec Cojecom sur Facebook et Instagram (durant 14 semaines) a permis de réaliser 1 520 000 impressions du teaser et généré 40 800 clics vers le site du musée
- Campagne affichage Vue en Ville (150 faces, décembre et février, 1-2 semaines)
- Campagne affichage Decaux-Ville de Lyon : affiches colonnes Morris, formats junior et senior en décembre, janvier et février.
- Partenariat Sytral : visuels écrans digitaux, affichage A4 sur le réseau bus et coverings ascenseurs Hôtel de Ville et Cordeliers
- Campagne diffusion digitale Clear Channel : spot vidéo de 10 secondes diffusée dans le métro lyonnais – campagnes de deux semaines en début et milieu d'exposition fin novembre-début décembre puis en février.



Bilan de l'exposition

Voyage en terre d'encens

Du 7 mai au 10 septembre 2023
Salle exposition-dossier
Accès libre avec billet d'entrée
aux collections permanentes

Justement célébré pour la beauté de ses paysages, le Sultanat d'Oman est fort d'un passé millénaire et de traditions préservées. Une vingtaine d'œuvres issues des collections du musée national d'Oman, de l'Antiquité à nos jours, ont été présentées, témoignant de la richesse de la culture omanaise.

Commissariat

- **Geneviève Galliano**, conservatrice en chef du patrimoine en charge des antiquités
- **Salima Hellal** conservatrice en chef du patrimoine en charge des Objets d'art au musée des Beaux-Arts de Lyon

- Campagne diffusion digitale Smash : spot 10 secondes (30 janvier au 12 février)
- Campagne diffusion digitale Phenix digital : spot teaser 10 secondes (Lyon et région, 2 semaines)
- Partenariats rémunérés sur les réseaux sociaux : La Minute Culture, Aartemis, Scribe accroupi
- Réalisation de trois vidéos : bande-annonce et visite de l'exposition réalisées par Hyria Lab, focus dernier tableau réalisé en interne
- Envois dédiés x 8 (taux d'ouverture de 35 à 48 %) : nocturnes, conférences, week-end, derniers jours.

RETOMBÉES PRESSE

L'exposition *Poussin et l'amour* a suscité une grande attention de la part des journalistes du fait de la rareté des expositions consacrées à l'artiste et de la difficulté à réunir un corpus conséquent de ses œuvres.

- Partenariats média : Philosophie magazine, Le Figaro, Arte, Journal des arts, L'œil, Connaissance des arts, Télérama.

Catalogue

- 600 exemplaires vendus à la librairie du musée





Bilan de l'exposition Robert Guinan. Chicago. En marge du rêve américain

Du 2 juin au 27 août 2023
Nouveau Saint-Pierre: 1^{er} étage
Accès libre avec billet d'entrée
aux collections permanentes

Commissariat

- **Sylvie Ramond**, conservateur en chef du patrimoine, directeur du musée des Beaux-Arts de Lyon, directeur général du pôle des musées MBA | macLYON
- **Sonia et Albert Loeb**, commissaires associés

L'exposition a présenté un ensemble de peintures, de dessins et de lithographies du peintre Robert Guinan (1934-2016), installé à Chicago à partir de 1959. Dans un style réaliste profondément attaché à Henri Toulouse-Lautrec et à Edgar Degas, et dans la lignée d'Edward Hopper, Guinan dépeint des scènes de bars, des paysages urbains, des portraits, des scènes de rue et de métro, peuplées de personnages solitaires déshérités.

Œuvres

- Manuscrits
- Bijoux
- Monnaies
- Matériel archéologique
- Armes d'apparat
- Dispositifs audiovisuels
- Photographies de Ferrante Ferranti

PROVENANCE DES ŒUVRES

- Musée national d'Oman-Mascate

Fréquentation

- 21 993 visiteurs

Mécénat

- Mécénat en nature de la société Givaudan (valorisé à hauteur de 25 k€) correspondant à la création de 6 accords olfactifs

Dépenses

- 70 824€

Programmation culturelle

- 23 visites groupes adultes
- 33 visites pour individuels

Communication

- Budget alloué de 3 700€
- Réalisation de supports de communication print et digitaux : cartons d'invitation, dossier de presse
- Réalisation de la bande-annonce vidéo de l'exposition en interne.

RETOMBÉES PRESSE

Une vingtaine d'articles a été publié au sujet de l'exposition. Elle a également été annoncée dans des supports Omanais.

Catalogue

- 93 exemplaires vendus à la librairie du musée



Œuvres

71 œuvres, dont :

- 22 arts graphiques
- 48 peintures
- 1 photographie

PROVENANCE DES ŒUVRES

- Collections particulières (Allemagne, France, Italie, Royaume-Uni) et institutions publiques françaises (Centre Pompidou, MNAM-CCI, Centre national des arts plastiques, Musée de Grenoble)

Fréquentation

- 29 754 visiteurs

Dépenses

- 160 741 €

Programmation culturelle

- 17 visites groupes adultes
- 1 visite groupe scolaire
- 43 visites individuels
- 1 projection de film
- 4 visites en famille
- 1 conférence table ronde avec la Villa Gillet
- 6 concerts jazz et des concerts à l'occasion de la Fête de la musique



Communication

- Budget alloué de 11 700 €
- Réalisation de supports de communication print et digitaux : cartons d'invitation et déclinaison d'affiches, dossier de presse
- Campagne de communication locale, affichage sur le réseau Decaux-Ville de Lyon aux formats junior et colonnes Morris et en 40x60 sur le réseau Vue en Ville
- Réalisation en interne d'une vidéo bande-annonce de promotion de l'exposition et d'une interview *Décryptage du travail de Robert Guinan* par Albert Loeb
- Campagnes sponsorisées sur les réseaux sociaux pour valoriser l'exposition.

RETOMBÉES PRESSE

L'exposition a fait l'objet d'une cinquantaine de retombées presse dont des articles importants dans les supports de presse nationaux généralistes tel que Le Monde, Le Figaro, La Croix, Télérama et les supports spécialisés nationaux. La majorité des articles insiste sur la découverte d'un artiste atypique.

Catalogue

- 381 exemplaires vendus à la librairie du musée ◆



3.

AXES TRANSVERSAUX

Études des publics →

Refonte du règlement
de visite →

Bilan carbone →

Budget sensible
au genre →

Réflexion autour
du processus
de réalisation
d'une exposition →

Études des publics

Le musée a mandaté l'entreprise Nova 7 pour réaliser une enquête des publics du Pôle des musées d'art de Lyon, réunissant le musée des Beaux-Arts et le maCLYON. Nova 7 a réalisé une enquête auprès des visiteurs des deux musées du 1^{er} mars 2022 au 31 janvier 2023 (1 429 visiteurs du MBA / 700 visiteurs du maCLYON).

Nova 7 a également réalisé une enquête auprès d'un échantillon de 1 000 personnes n'ayant jamais fréquenté l'un ou l'autre des 2 musées, habitantes du Grand Lyon et âgées de 18 ans et plus, interviewées au lieu de leur domicile, du 13 juin au 9 juillet 2022. Les résultats ont été présentés en mars 2023.



Principaux résultats de l'étude visiteurs du musée des Beaux-Arts

- Profil sociodémographique :
 - plus d'un tiers des visiteurs individuels a moins de 25 ans
 - 31 % sont des cadres et professions intellectuelles supérieures
 - 64 % sont des femmes
 - 73 % sont diplômés de l'enseignement supérieur
- Un visiteur sur 2 est un « local » (Rhône, Métropole ou Lyon)
- 54 % sont des nouveaux visiteurs du musée (49 % en 2018), dont 33 % de primo-visiteurs habitants
- La décision de visiter le musée se prend le jour même pour 46 %
- La prescription par des proches et dans une moindre mesure par l'Office du tourisme reste le principal levier pour faire connaître le musée et ses expositions. Les médias numériques occupent également une place importante en cumulant les sites internet et les réseaux sociaux (38 %)
- Plus de 40 % de touristes (qui viennent pour raisons de loisir)
- La visite se fait à plusieurs (seulement 30 % des visiteurs viennent seuls), les visites avec enfants de moins de 18 ans ne concernent que 13 % des visiteurs
- Plus de 90 % des visiteurs se rendent au musée grâce aux mobilités douces
- Les motivations principales de la visite sont orientées par le désir d'approfondir ou d'enrichir des connaissances en lien avec le contenu des expositions
- Taux de satisfaction global des visiteurs : 98 %



Étude des non-visiteurs

- 57 % des habitants de la Métropole n'ont jamais visité le MBA
- Dans ces 57 %, 60 % pourraient être convaincus par le bouche à oreille, des actions de communication plus visibles et plus ciblées, la mise en avant de nouveautés ou d'événements dont le caractère exceptionnel ou temporaire pourrait déclencher la visite

Deux groupes de travail, rassemblant les services des deux musées, en juillet et décembre 2023 ont permis de travailler plus particulièrement les résultats de l'étude des publics du Pôle des musées d'art et de proposer des éléments de réflexion pour une politique de développement des publics conjointe :

- Augmenter le nombre de visiteurs
- Transformer la relation avec le(s) public(s)
- Faciliter la mobilité et la circulation des publics

Ces pistes doivent être travaillées par les deux musées en 2024.



Refonte du règlement de visite

Le règlement de visite du musée nécessitait une mise à jour importante, en raison :

- de l'évolution des textes règlementaires de référence
- de la place de plus en plus importante des nouvelles technologies de l'information dans les parcours muséographiques
- des nouveaux modes de visites et des attentes des visiteurs en termes d'informations et de services.

La nouvelle version du règlement a fait l'objet de plusieurs réunions de travail sur le 1^{er} semestre de l'année 2023 :

- 4 en interne avec l'ensemble des services concernés
- 1 avec les différents musées de la Ville de Lyon pour échanger sur les pratiques
- 1 avec le service communication pour mettre en place les outils pour communiquer sur ce nouveau règlement.

La nouvelle version du règlement a été approuvée au Conseil Municipal du 16 novembre 2023. Ce nouveau règlement, plus complet et plus à même de répondre aux évolutions futures, se veut un guide et une aide pour l'accueil des publics dans les meilleures conditions. Il s'adresse ainsi à chaque visiteur, invité à respecter les mesures de protection et de sécurité des œuvres et à ne pas perturber les bonnes conditions de visite, mais il constitue également un outil pour le personnel du musée qui a pour mission d'accueillir, de renseigner, de veiller au bon déroulement de la visite et des manifestations ainsi qu'à la sécurité des personnes, des biens et des bâtiments.

Bilan carbone

Le musée a réalisé son 1^{er} bilan carbone afin de connaître l'évolution des dégagements d'équivalents carbone dans le temps. Divers services ont été mobilisés pour estimer les émissions « carbone » du musée (une trentaine d'agents dans le cadre

d'un CRM – groupe de travail inter-services). Un questionnaire a été réalisé pour évaluer les déplacements du personnel. Une méthodologie simple a été mise en place afin de pouvoir la dupliquer facilement chaque année.

Pour cette 1^{re} année, le périmètre n'a pas intégré les déplacements des visiteurs et la billetterie.

Par ailleurs, le musée a participé à la 1^{re} promotion culture/climat animée par la Métropole et la Mission transition écologique de la Ville de Lyon, aux côtés de plusieurs acteurs culturels lyonnais et grands lyonnais (Théâtre des Célestins,

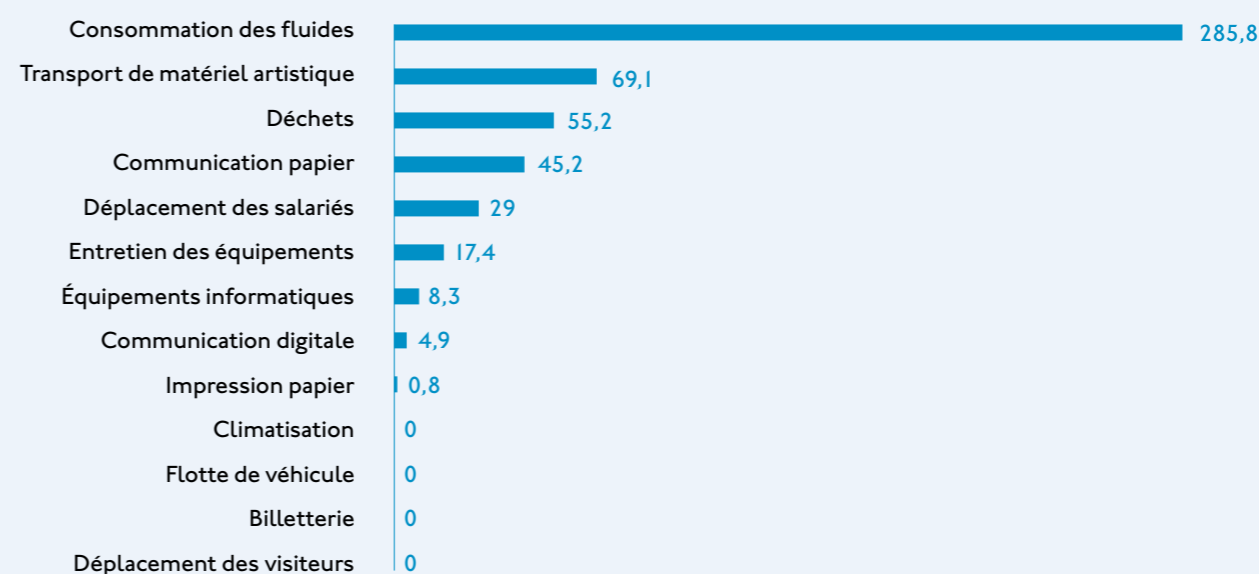
Auditorium-ONL, Lugdunum, Maison de la danse, Musée de l'imprimerie et de la communication graphique...) ce qui lui a permis d'échanger et de se questionner sur la méthodologie.

Ce 1^{er} bilan permet de confirmer que les consommations de fluide (principalement électricité et gaz) du musée représentent 50 % des émissions soit 285,8 tCO₂e.



Le profil d'émissions

515,64 tCO₂e



- Émissions par salariés permanents : 3 966,45 kgCO₂e/salarié
- Émissions par visiteur : 1,75 kgCO₂e/visiteur

Dans le périmètre du musée, les déchets des commerces ainsi qu'une partie de leur chauffage est intégré dans le bilan.



Réflexion autour du processus de réalisation d'une exposition

De septembre 2023 à février 2024, la mission CAT (Conseil Accompagnement Transformation) de la Ville de Lyon a accompagné le musée dans le cadre d'une réflexion sur le processus de réalisation d'une exposition.

Les objectifs de la démarche étaient les suivants :

- connaître et partager les contraintes de chacun dans le processus de réalisation d'une exposition
- proposer des améliorations pour l'efficacité du processus : partage d'informations, instances à réunir, prises de décisions, rétro-planning, etc.
- formalisation du processus amélioré : Qui fait quoi ? Comment ?

Trois groupes de travail ont eu lieu rassemblant l'ensemble des services du musée les 17 septembre, 13 octobre et 6 décembre. Ces groupes de travail ont permis :

- de formaliser le rétro-planning cible de réalisation d'une exposition, avec les différentes étapes, arbitrages et missions de chaque service
- d'établir un état des lieux des outils et documents de travail actuels existants
- de réfléchir à une fonction de coordination qu'il serait nécessaire de créer au sein du musée

La réunion de restitution a eu lieu le 14 février 2024 et a proposé les améliorations suivantes :

- formalisation du rétro-planning exposition avec de nouvelles étapes et l'élargissement de certaines étapes à l'ensemble des équipes du musée
- utilisation de la plateforme logicielle My expo par l'ensemble des équipes du musée à partir des expositions 2026
- utilisation de l'arborescence de classement mise en place par les Archives municipales

Par ailleurs, il sera demandé au PGAEC 2025 un poste de coordination des expositions (cat A) et d'assistantat (cat B). ♦

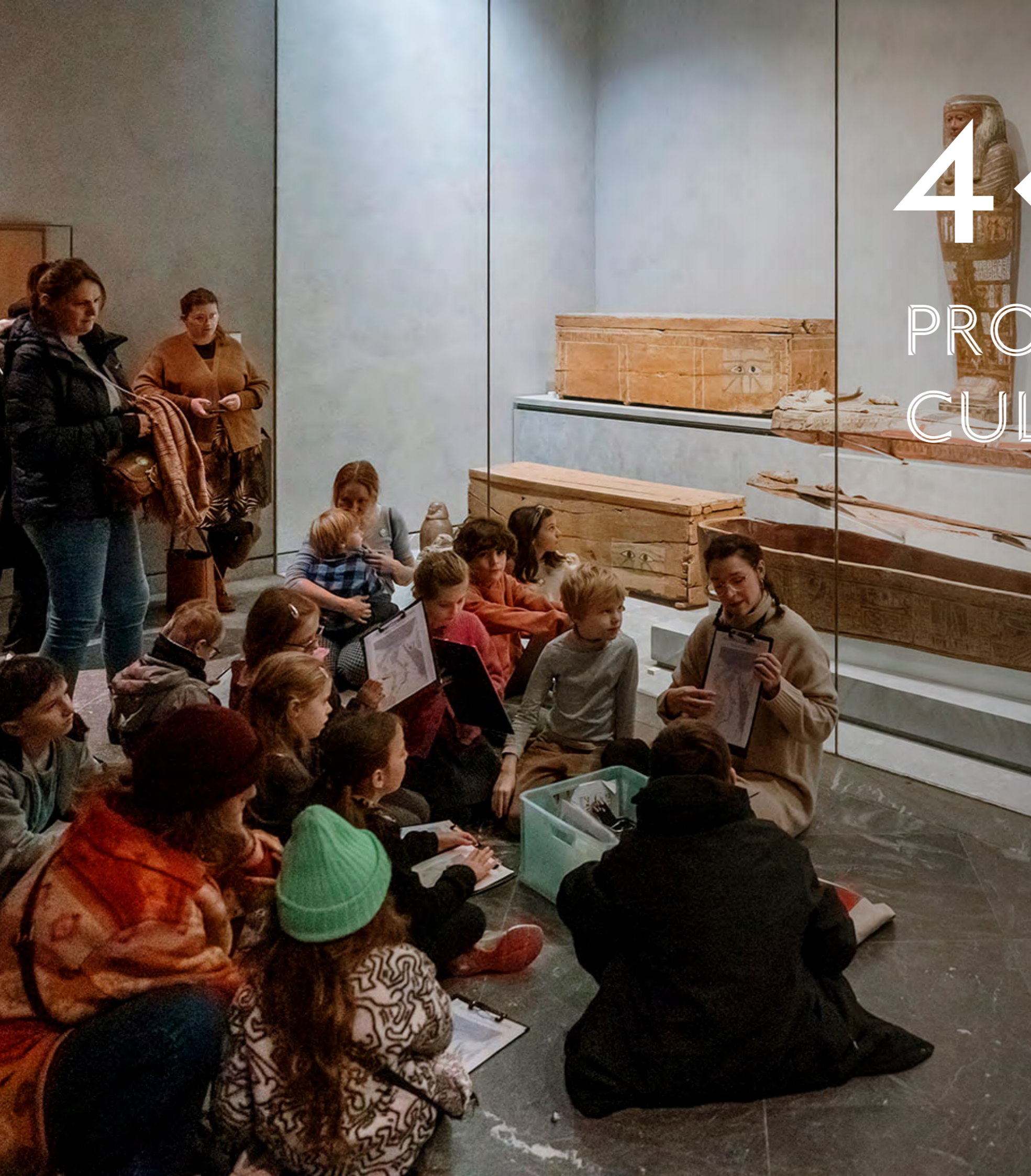
Budget sensible au genre

La Ville de Lyon est engagée depuis 2021 dans la démarche de budgétisation sensible au genre, avec 4 directions pilotes dont le musée, qui expérimentent cette démarche. Le but est de repérer où se logent les inégalités entre les femmes et les hommes en analysant le budget de ces directions pilotes au prisme du genre, pour pouvoir dans un second temps les corriger.

Pour cela les dépenses sont classées en trois catégories : les dépenses neutres (dont l'impact en termes de genre est nul), les dépenses genrables (dont l'impact doit être évalué), et les dépenses spécifiques pour l'égalité femmes-hommes (visant volontairement à rétablir l'égalité). Dans le cadre de cette démarche, les directions suivent une formation initiale aux enjeux de genre et sont accompagnés par la mission

égalité et hospitalité dans la recherche d'indicateurs genrés pour affiner l'analyse.

L'entrée budgétaire n'a pas permis d'isoler de dépenses spécifiques dédiées à l'égalité femmes-hommes, mais des actions ont été entreprises par les équipes, notamment autour du 8 mars, Journée internationale des Droits des femmes. À cette occasion, les murs du musée se sont parés de plusieurs affiches réalisées par des graphistes et artistes en soutien au mouvement « Femme, vie, liberté » porté en Iran contre le régime des mollahs depuis la mort de Mahsa Amini. Cette initiative nationale, destinée à mettre en lumière ce combat, a également été portée au niveau national au sein d'autres établissements culturels (musées et galeries).



4

PROGRAMMATION CULTURELLE

Diversité des publics et des formes de médiations →

Éducation artistique et culturelle →

Partenariats →

Exemples de projets →

L'accessibilité du musée au plus grand nombre est l'une de ses missions fondatrices. Elle se traduit par des actions volontaristes vers tous les publics pour faire vivre le musée comme lieu de connaissance et du plaisir en interaction avec la société. Dans un souci de diversification des visiteurs, d'inclusion des habitants et d'équité de service public, le musée propose de multiples voies d'accès pour créer des rencontres avec ses collections et son architecture.

L'enjeu est que les visiteurs s'approprient le musée à travers des visites qui leur permettent de traverser différentes expériences : ressentir des émotions, s'inscrire dans le temps et dans l'espace, découvrir des récits fédérateurs, s'initier à l'histoire des arts, comprendre

les techniques artistiques, lire et décrypter des images, explorer des imaginaires, rencontrer des professionnels des musées ou des artistes vivants.

Le service culturel agit à travers différents axes : concevoir et mettre en œuvre des formats de médiations diversifiés, participer à la mise en place du 100 % EAC (Éducation artistique et culturelle) dans le monde scolaire, construire et développer des partenariats, s'adapter aux nouveaux besoins et aux nouvelles habitudes des publics. Le service est organisé pour s'adresser à trois grandes catégories de public : les individuels, le public scolaire et les groupes constitués (dans le cadre de partenariats de la Charte de coopération culturelle ou dans le cadre de culture-santé, culture-justice, ou des réservations privées).



Diversité des publics et des formes de médiations

- À destination des publics en situation de handicap, le musée propose avec régularité des visites adaptées : *visites LSF* (malentendants), *Du Bout Des Doigts* (malvoyants), *Balade des sens* (personnes avec autisme).
- Pour le public individuel, le musée a mis en place des médiations adaptées aux horaires de vie qui permettent de renouveler les regards et de créer des dialogues autour de l'art : *Fast and Curious*, *Arts et Sciences*, *L'art en partage*, *Rendez-vous avec*, *Visites Surprises*, *Visites Découvertes*, *Mélodies de midi*, *Cycle histoire de l'art*, *Méditations*, *One Hour Tour*.
- Pour les familles et les enfants, l'offre régulière du musée se renforce pendant les périodes de vacances scolaires. Le musée propose des formats adaptés à chaque âge de la vie à travers des visites actives, des visites-ateliers, des visites pour les tout-petits.
- La programmation événementielle est l'occasion de faire vivre le musée différemment à travers des propositions des médiations innovantes ou en résonance avec des propositions de spectacle vivant. Chaque mois le musée organise une nocturne thématique ainsi que deux ou trois week-ends thématiques par an.
- De multiples outils d'aides à la visite sont à la disposition des visiteurs : audio-guides, fiches de salles, parcours thématiques, livret-jeux, sacs sensoriels.



Évolutions

Afin de continuer à attirer le public le plus large possible, le musée actualise en permanence ses médiations, tant dans les contenus que dans les formats (horaires, durée, thématiques, etc.).

En 2023, le musée a travaillé sur différentes nouveautés : mises en place régulière des *Balades des sens* (visites inclusives ouvertes à tous dont personnes avec autisme), création des *Visites-surprises* (visites de 30 minutes les samedis), création d'une playlist (QR-codes inscrits dans Le Parcours Musique). Le service culturel s'adapte également à l'actualité des collections et des expositions qui a été marquée en 2023 par les expositions *Poussin et l'amour*, *Robert Guinan. Chicago, en large du rêve américain*, *Voyage en terre d'encens*, ainsi que par le dépôt d'une *Partie de Bateau* de Gustave Caillebotte.

Le musée des enfants

Suite à la mise en place d'un groupe de travail en interne sur la place des enfants au musée, plusieurs actions concrètes ont été mises en œuvre : cartels à destination des enfants en lien avec l'Expo en poche (livret d'accompagnement à la visite de l'exposition) dans l'exposition *Formes de la ruine*, accessibilité à toutes les vitrines (construction de marches dans les salles des antiquités égyptiennes), création de visites pour les tout-petits à partir de 18 mois et ouverture accrue vers les crèches, écriture de nouveaux livrets-jeux et de fiches de salle adaptées aux enfants (travail en cours).

L'éducation artistique et culturelle

L'éducation artistique et culturelle à destination de tous les publics scolaires est une priorité majeure du service culturel. La présence d'une professeure-relais dans l'équipe permet aux propositions de s'adapter aux évolutions des programmes scolaires et aux attentes des enseignants. Des visites sont possibles de la grande section de maternelle jusqu'à l'enseignement supérieur.

Une soixantaine de formats de médiations différents sont proposés chaque année à travers 5 axes : découvrir le musée et ses collections, s'initier à l'histoire

de l'art, approfondir un thème, expérimenter, débattre et développer son esprit critique. Le service culturel a également mis en ligne d'importantes ressources pédagogiques pour favoriser les visites en autonomie.

L'enseignement supérieur fait l'objet d'un suivi spécifique en co-construction étroite avec des étudiants qui sont membres actifs de l'association Beaux-Arts Campus ainsi qu'avec des enseignants qui associent l'équipe du musée à la construction des contenus pédagogiques.





Partenariats

Pour s'ouvrir au plus grand nombre, le musée a tissé de très nombreux partenariats sur le territoire de la métropole lyonnaise. Ils relèvent des champs culturel, social, médical, scolaire ou encore universitaire. Ces partenaires permettent de toucher des publics qui ne se sentent pas en proximité avec

le musée. Ces passerelles vers l'extérieur sont l'occasion pour le musée de s'adapter aux différents visiteurs, d'élargir leurs expériences de visites et de faire évoluer certaines médiations.

→ VOIR LA LISTE COMPLÈTE
DES PARTENAIRES EN ANNEXE 5

Exemples de projets

Parmi les multiples projets menés par le service en 2023, on peut notamment citer :

Application MBA Autisme

Mise à disposition des publics depuis avril 2023, l'application bilingue (français-anglais) MBA Autisme, disponible gratuitement sur Google Play et l'App Store, a été créée pour aider les visiteurs avec autisme à se sentir à l'aise pendant leur visite au musée. Elle les aide à anticiper leur venue, en partageant avec eux les informations dont ils ont besoin pour déterminer ce qui leur convient le mieux, et facilite la communication avec leur entourage ou les personnels du musée.

L'application MBA Autisme permet ainsi de : lire des scénarios sociaux (outils de préparation à la visite sous forme de guides d'exploration) pour en savoir plus sur les espaces et œuvres du musée et les interactions sociales éventuelles, jouer à un jeu de mémoire pour ménager des temps de pause et diminuer l'anxiété dans certaines situations (par exemple dans

une file d'attente), explorer des plans sensoriels du musée indiquant pour chaque espace l'affluence, le bruit, la luminosité, les odeurs, les zones de repos et les services pratiques ou encore utiliser des outils pour faciliter la communication.

L'utilisateur de l'application peut choisir un discours facile ou avancé et une police de caractère, notamment l'OpenDyslexic, créée pour améliorer la lisibilité pour les utilisateurs dyslexiques. Elle a bénéficié du soutien du Cercle Poussin, de la Fondation Orange et du réseau FRAME (French American Museum Exchange). Le musée s'est également appuyé sur l'expertise de l'association Sésame Autisme, avec qui il a organisé une phase de tests auprès de personnes avec autisme.





Visite Balade des sens

La visite *Balade des sens* a été conçue à l'occasion de la Journée mondiale de sensibilisation à l'autisme en avril 2023, afin de sensibiliser le grand public à l'accueil des personnes avec autisme au musée, souligner l'engagement du musée dans l'accueil des personnes autistes, et favoriser la rencontre avec les œuvres par des médiations adaptées.

Un parcours dans les collections permanentes avec différentes approches sensorielles (extraits sonores à écouter, parfums à sentir en lien avec les tableaux, recherche de détails, dessins,...) où chacun est libre de participer, permet aux visiteurs de découvrir les œuvres autrement et de se sentir à sa place dans ce lieu de vie et de culture au cœur de la cité. Cette visite est adaptée aux personnes avec trouble du spectre de l'autisme et ouverte à tous.

Projet universitaire tuteuré Matrimoine au musée

Chaque année, les collections du musée sont le support d'un projet tuteuré mené par les étudiants du Master Histoire de l'art de l'Université Lumière Lyon 2. La thématique retenue en 2023 a été celle du « matrimoine » au musée. Artistes, conservatrices, galeristes, restauratrices, critiques d'art, les femmes sont présentes, mais souvent effacées ou oubliées de l'Histoire et peu mises en lumière par les musées en général.

À la suite d'un séminaire de 10h dispensé au musée, qui a conduit au repérage de plusieurs femmes artistes dans les salles et les réserves, les étudiants ont identifié des personnalités, puis analysé et documenté leur corpus à la documentation et la bibliothèque du musée.

Les professionnels de la médiation et de la conservation ont été partie prenante de ce projet pédagogique et scientifique. Afin de restituer leur travail, les étudiants ont proposé un parcours de médiation à l'occasion de la Journée internationale des droits des femmes.



Visites pour les tout-petits

Afin de participer à l'éveil culturel et au développement de l'enfant, le musée accueille les tout-petits, de 18 mois à 3 ans, avec une visite en famille autour du conte. À travers deux tableaux, ils sont invités à suivre l'histoire d'Elena, jeune fille qui veut créer un jardin fleuri pour ses parents.

Des activités adaptées à l'âge des enfants, comme la manipulation d'objets ou la découverte des senteurs, créent un lien supplémentaire avec l'œuvre. Lors des visites, les enfants sont très participatifs et écoutent l'histoire avec attention. Mises en place depuis septembre 2023 et proposées une fois par mois, d'une durée d'une demi-heure, ces visites sont très demandées par les familles.

Nocturne Visites à la lampe de poche

Le 10 novembre 2023, à la nuit tombée, le service culturel a proposé un parcours original, à la découverte ou à la redécouverte des collections du musée. Chaque participant, muni d'une lampe de poche, a pu mettre en lumière certaines œuvres par cette découverte insolite qui les invitait à poser un autre regard sur les collections, dans des conditions différentes de celles habituellement proposées au musée.

La lumière orientée a permis de révéler des détails techniques ou une iconographie inhabituelle. La visite démarrait dans les salles d'antiquités égyptiennes et se poursuivait dans les salles de peinture. Elle a réuni 160 participants. La soirée a suscité un engouement très rapide en ligne. ♦

Projet scolaire Exil et culture

En collaboration avec la Délégation Académique à l'éducation artistique et à l'Action Culturelle (DAAC) et l'action « Mémoire, citoyenneté et commémoration », un projet a été mené autour de la thématique de l'exil dans le cadre d'un Parcours d'Éducation Artistique et Culturel. Ce parcours a été réalisé par 5 classes d'établissements scolaires du second degré (3 collèges et 2 lycées) : collège Maryse Bastie Décines (28 élèves de 4^e), collège Chevreul Lestonnac (32 élèves de 3^e), collège Sainte-Thérèse Thizy-les-Bourgs (30 élèves de 4^e),

lycée Gabriel Boucher Vénissieux (20 élèves de CAP), lycée Fernant Forest (32 seconde pro).

Le projet s'est construit autour d'une rencontre des enseignants - intervenants et d'une formation autour du thème de l'exil s'appuyant sur les œuvres du musée. Pour les élèves, une suite de propositions dynamiques ont été menées : programme de journées banalisées, interventions d'artistes, réalisation d'une œuvre artistique et visite au musée des Beaux-Arts. Cette visite a été créée tout spécifiquement, s'appuyant sur la richesse et la transversalité des collections afin de proposer des approches diversifiées. Le projet a été mené également avec l'Auditorium-ONL et les Archives municipales.





5. COMMUNICATION

Stratégie
de communication →

Campagnes
de communication
et plan médias pour
les expositions →

Stratégie marketing →

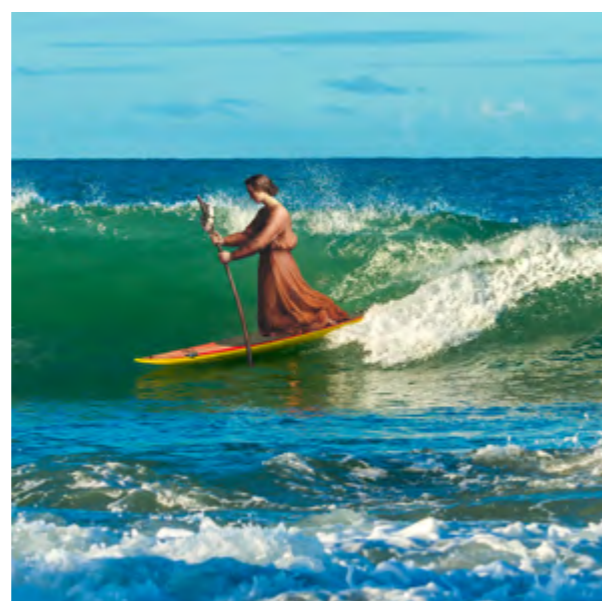
Site internet →

Réseaux sociaux →

Retombées presse →

Stratégie de communication

- Poursuite en 2023 de l'intensification de la présence numérique du musée et de la volonté de diminuer les impressions pour des raisons économiques et écologiques
 - Intensification du travail de personnalisation de la ligne éditoriale du musée sur chaque réseau social investi
 - Augmentation de la production de vidéos en interne en 2023 pour valoriser les expositions et la vie des collections
 - Renfort de communication institutionnelle estivale afin d'attirer les visiteurs touristiques nationaux et internationaux pendant l'été, campagnes sponsorisées sur les réseaux sociaux. 26 % de visiteurs internationaux ont visité le musée en juillet, août et septembre 2023
 - Promotion des collections tout au long de l'année grâce à la portée de la programmation culturelle pour toucher, diversifier et fidéliser les publics : week-ends et journées thématiques pour tous, nocturnes et événements, conférences
 - Segmentation et qualification des envois dédiés et newsletters pour renforcer la fidélisation active des cibles de visiteurs du musée
 - Travail continu sur la marque avec l'atelier de design graphique Perluette & BeauFixe
- Avec 343 000 visiteurs venus au musée en 2023, tous ces efforts ont porté leur fruit avec une très belle hausse de fréquentation de +17 % par rapport à 2022 (+21 % par rapport à 2019) et un grand retour des visiteurs dans les collections : 81 % du public les visite.



Campagnes de communication et plan médias pour les expositions



- Poussin et l'amour - Picasso/Poussin/Bacchantales
- Voyage en terre d'encens. Collections du Musée national - Sultanat d'Oman
- Robert Guinan. Chicago. En marge du rêve américain

→ VOIR LE BILAN DÉTAILLÉ DES CAMPAGNES DE COMMUNICATION DÉVELOPPÉES AUTOUR DES EXPOSITIONS P. 22

Stratégie marketing

- 53 newsletters ont été envoyées en 2023, pour un total de 1 473 000 emails envoyés
- Excellent taux d'ouverture : 59 %
- Très faible taux de désabonnement : 0,28 %, soit 4 000 désabonnés

Site internet

- Le taux de consultation est de près de 110 000 utilisateurs en moyenne par mois, représentant environ 170 000 pages vues mensuellement
- 58,14 % de consultation en mobilité, 39,97 % en desktop
- Près de 82 % d'utilisateurs sont francophones et 8 % sont anglophones
- Palmarès des nationalités : France 87,5 %, USA 2,7 %, Grande-Bretagne 1,8 %, Italie 0,8 %, Espagne 0,6 %
- Parmi les visiteurs français, 45,32 % se connectent depuis la région Auvergne-Rhône-Alpes, 25,72 % d'Île-de-France, 4,06 % de Nouvelle-Aquitaine et 4,04 % de PACA

Réseaux sociaux

- Le musée est actif sur Instagram, Facebook, X, LinkedIn, TikTok et YouTube. Confondues, les communautés en ligne du musée représentent plus de 365 000 abonnés.
- En 2023, le musée compte en moyenne 120 000 vues mensuelles sur son compte Instagram, 30 000 sur X, 16 000 sur TikTok, 17 000 sur LinkedIn et 5 000 sur YouTube. Chaque mois, les publications touchent jusqu'à 130 000 comptes sur Facebook, 30 000 sur Instagram, 12 000 sur TikTok, 11 000 sur LinkedIn et 3 700 sur YouTube.
- La croissance se poursuit sur Instagram en 2023 avec 60 000 abonnés, soit une progression de +4,5 % par rapport à 2022. La communauté reste stable sur Facebook avec 244 000 abonnés. Sur X, suite aux évolutions de la plateforme, progression stable de la communauté avec 30 700 abonnés fin 2023, stable par rapport à 2022 – 30 000 abonnés. Le musée compte 2 300 abonnés sur YouTube et plus de 8 200 abonnés sur LinkedIn, en évolution. Enfin, sur TikTok, le musée compte 21 000 abonnés, avec une grande progression des interactions : 554K j'aime et réactions.
- Au-delà du nombre d'abonnés, c'est surtout l'intensification des commentaires, partages et interactions qui est recherchée sur les réseaux sociaux, sur lesquels le musée est plus que jamais en lien avec ses différentes communautés grâce à des lignes éditoriales adaptées et des opérations ciblées pour toucher des communautés identifiées. Des partenariats ont été menés en 2023 avec des créateurs de contenus : sur YouTube (Scribe Accroupi), Instagram (La Minute Culture, Match With Art) et TikTok (Aartemis, Petite histoire de l'art et Ave'Roes).
- Pour valoriser les expositions comme les collections du musée, des campagnes sponsorisées ont été déployées tout au long de l'année pour un budget total de 6 k€.



Retombées presse

En 2023, le musée a enregistré 523 retombées presse en France, tous médias confondus, dont :

- 56 % en ligne
- 32 % dans la presse écrite
- 9 % retombées TV
- 3 % retombées radio

Les retombées presse se répartissent comme suit :

- 32 % dans les médias spécialisés nationaux grand public
- 16 % dans les quotidiens régionaux
- 16 % dans les médias régionaux (hors presse quotidienne régionale)
- 7 % dans les quotidiens nationaux
- 7 % dans les TV régionales

Thématiques des médias concernés :

- 264 retombées dans la presse traitant l'actualité et l'information générale
- 94 dans la presse culturelle
- 89 dans la presse lifestyle.

Au total, 83 journalistes ont été accueillis au cours de l'année lors des visites de presse ou individuellement pour la présentation des expositions, la valorisation d'événements et de la vie des collections. ♦



6.

RESSOURCES HUMAINES

Personnel
et évolution
de l'équipe →

Accueil
de stagiaires →

Formation →

Faits marquants →

Personnel et évolution de l'équipe



Emplois permanents

Au 31 décembre 2023, les effectifs du musée étaient constitués de 120 ETC (Équivalents temps complet).

- 3 agents ont été recrutés par mobilité interne
- 1 agent a obtenu un contrat BOE/RQTH
- 3 agents ont été nommés « stagiaires » en vue d'une titularisation.

Emplois non permanents

Des agents en CDD sont recrutés :

- pour renforcer les équipes pendant les expositions temporaires ou les périodes de congés, les week-ends et les soirées : **135 mois**
- pour compléter des agents permanents travaillant à temps partiel (CTP) : **24 mois**
- pour remplacer les agents en détachement : **12 mois**
- pour remplacer les agents en disponibilité pour convenance personnelle : **20 mois**
- pour remplacer les agents en congé formation : **3,5 mois**

Heures supplémentaires

1 902 heures supplémentaires ont été effectuées en 2023.

Masse salariale

La masse salariale totale chargée du musée est de **6 512 749€** pour l'année 2023.

Le budget de la masse salariale n'est pas inclus dans le budget du musée. Il est supporté par le budget RH de la Ville de Lyon.



Accueil de stagiaires

En 2023, **21 stagiaires** ont été accueillis au sein de différents services du musée dont **3 personnes en stage d'immersion**.

Il s'agit d'un ou plusieurs stagiaires dans les services Sécurité, Communication, Conservation et Régie d'œuvres, Culturel et Bibliothèque, qui ont pu ainsi bénéficier d'une expérience valorisante par le savoir-faire sur une période allant de quelques jours à 4 mois.

Les 18 stages se répartissent dans les catégories suivantes :

- 10 stages de découverte professionnelle (du CAP au BTS)
- 5 stages non gratifiés pour des étudiants de l'enseignement supérieur
- 3 stages gratifiés (durée supérieure à 2 mois) pour des étudiants de l'enseignement supérieur.

Formation

56 agents du musée ont pu bénéficier de 196 jours de formation en 2023 :

- 132 jours en perfectionnement professionnel
- 32 jours en formation statutaire obligatoire
- 33 jours en préparation concours et examen.



Faits marquants

Actions mises en place suite à l'occupation du musée en mars 2023

En mars 2023, le musée a été occupé par des manifestants sur plusieurs jours, ayant entraîné une fermeture du musée et ayant particulièrement affecté l'équipe d'accueil et de surveillance, en première ligne.

Un suivi personnalisé et des actions collectives ont été mises en place :

- Groupes de parole
- Formation à la gestion de conflits et à la communication non violente : 24 agents ont été formés, 3 groupes de 8 agents qui ont suivi 2 sessions de 2 heures.

Ergonomie

Une étude pour améliorer l'ergonomie de travail et les espaces d'accueil des publics a été réalisée fin 2023, donnant lieu à un rapport et des préconisations de réaménagement (chiffrage en cours en 2024). ♦



7.

BILAN FINANCIER

Les dépenses →

Les recettes →

Les dépenses

TYPE	MONTANT EN €
DÉPENSES DE FONCTIONNEMENT 2023	1 963 900
DÉPENSES INSTITUTIONNELLES	477 702
Vêtements de travail, convivialité, adhésions, billetterie en ligne, travaux d'impression	81 844
Entretien et surveillance du bâtiment	204 115
Fournitures et services pour l'atelier	31 350
Communication institutionnelle	72 660
Fournitures et services pour la bibliothèque, documentation	11 927
Droits (d'édition, de reproduction, d'auteur)	30 448
Prise de vues	39 384
Mécénat	5 974
MISE EN VALEUR DES COLLECTIONS	447 689
Fin de l'exposition Champollion	24 872
Exposition <i>Voyage en terre d'encens. Collections du Musée national – Sultanat d'Oman</i>	70 824
Exposition <i>Robert Guinan. Chicago. En marge du rêve américain</i>	160 741
Edition du catalogue <i>Arts de l'Islam</i>	74 222
Transports hors expositions, mouvements dans les collections (XX ^e siècle (Bohm, Bokor))	96 379
Présentation exceptionnelle de <i>Partie de bateau</i> de Caillebotte	20 651
MÉDIATION CULTURELLE	81 829
Programmation	58 506
Outils d'aide à la visite	23 323
EXPOSITIONS	956 680
<i>Poussin et l'amour</i> (dont virement service assurance VDL)	238 668
<i>Formes de la ruine</i>	635 568
Déplacements et frais d'hôtels	32 427
Parrainage Frères Flandrin 2022	50 016
DÉPENSES D'INVESTISSEMENT	44 730
Petit électroménager, petit matériel technique (outillage, matériel de travail en hauteur, aspirateur) mobilier de bureau GTB et casiers personnels de l'atelier	24 121
Enceintes et accessoires (amélioration qualité sonore visites groupes)	3 029
Sécurité des œuvres et des personnes (aérothermes, humidificateurs, matériel pour améliorer la qualité du travail des restaurateurs d'œuvres dans atelier dédié) et des personnes (talkie walkies, projecteurs, machine à badges pour ascenseurs)	17 579

Les recettes

TYPE	MONTANT EN €
RECETTES DE FONCTIONNEMENT 2023	1 848 588
COLLECTION PERMANENTE	1 168 900
Vente City Card	689
Billetterie collections permanentes	1 018 324
Contreparties prêt d'œuvres	30 000
Gains de change	1 400
Annulation d'un mandat sur un exercice antérieur	713
Autres produits financiers	44 711
Contrepartie financière exposition Macao	65 707
Ventes d'ouvrages	7 355
Produits exceptionnels divers	-
EXPOSITIONS	336 166
Avec TVA parrainages recettes	1 680
Parrainages recettes	48 000
Billetterie exposition <i>Formes de la ruine</i>	37 781
Billetterie exposition <i>Poussin et l'amour</i>	248 705
ACTIVITES CULTURELLES ET PÉDAGOGIQUES	124 467
Groupes adultes	20 720
Groupes scolaires	43 658
Individuels	60 089
ACTIVITÉS ANNEXES	177 173
Redevance boutique RMN	19 539
Redevance café restaurant	7 005
Recettes mises à disposition	113 600
Billet de soutien	2 030
Mécénat	35 000
AUTRES RECETTES	41 882
Recettes photothèque	6 882
Subventions DRAC	35 000
RECETTES D'INVESTISSEMENT 2023	67 029
Subventions FRAM	67 029



8 ◆

BÂTIMENT ET SÉCURITÉ

Aménagements
et améliorations
du bâtiment →

Sécurité
des personnes →

Aménagements et améliorations du bâtiment

Climat du musée et économie d'énergie

Un système de comptage a été installé afin de mieux connaître la consommation électrique du musée. 80 % de la consommation du bâtiment est lié à la régulation du climat. Cette consommation se répartit de manière équivalente entre les CTA (centrale de traitement d'air), les PAC (pompe à chaleur) et les auxiliaires dont

les humidificateurs. L'éclairage représente 15 % de la consommation et les équipements informatiques environ 5 %. Les ascenseurs consomment moins de 0.5 % du total. Des économies d'énergie basées sur un meilleur pilotage des équipements, semblent possibles notamment sur la partie éclairage. L'isolation du bâtiment ainsi que le remplacement des CTA (datant de 1995-2000) et une nouvelle installation seront les étapes suivantes dans la recherche d'économie.

De petits travaux d'entretien préventif ont eu lieu tout au long de l'année sur les centrales à traitement d'air. De plus des régulateurs de vitesse ont été installés sur les CTA les plus importantes.

Cette maintenance régulière et le suivi des équipements vieillissants permettent de conserver une stabilité du climat dans le musée et de conserver les œuvres dans des bonnes conditions de températures et d'hygrométrie.

Système sécurité incendie

Les opérations de maintenances correctives et préventives programmées suivent leur cours.

Le désenfumage reste totalement efficient ainsi que le compartimentage et le fonctionnement des portes coupe-feu. Le renouvellement des clapets coupe-feu, élément essentiel pour éviter la propagation d'un éventuel feu, est en cours.

Le passage en LED des éclairages de secours est terminé et le changement de l'onduleur est en cours.





Sûreté

Le passage de caméras analogiques en numériques se termine et le nouveau mur d'image au PC sécurité permet une meilleure surveillance, notamment la gestion des flux du public à l'intérieur du musée.

Travaux

Les toitures des ailes Herriot et Terreaux ont été reprises et rendues étanches. Le café-restaurant a dû fermer quelques mois pour une remise en état général (peinture des murs et plafonds, reprise de réseau de plomberie, création de la nouvelle estrade, pose du sol souple), pour un budget global de 51 k€.

Sécurité des personnes

Le filtrage et contrôle visuel des sacs a été maintenu sur toute l'année 2023 à l'entrée du jardin intérieur.

Une quinzaine d'interventions pour des cas de malaise de visiteurs ou de chutes ont eu lieu dont cinq avec une prise en charge par les pompiers. La société de dépannage des ascenseurs est intervenue sur une dizaine de pannes dont une seule avec désincarcération de personne.

Enfin, quelques dérangements et deux alarmes incendies se sont produits avec un traitement rapide en interne, dont une suite à l'échauffement d'une courroie, a nécessité le déplacement d'une équipe d'intervention. ♦



ANNEXES

Annexe I : Acquisitions

ARTISTE	ŒUVRE	ANNÉE	TECHNIQUE & DIMENSIONS	DONATEUR
---------	-------	-------	------------------------	----------

Dons 2023

ARTISTE	ŒUVRE	ANNÉE	TECHNIQUE & DIMENSIONS	DONATEUR
ANONYME	Sans titre	vers 1930-1940 ?	Eau-forte; 39,8 × 32 cm	Famille Bertholle
BERTHOLLE, Jean	Maquette pour la mosaïque de la crypte mortuaire de l'église Notre-Dame-de-l'Annonciation, Vaise	vers 1956	Mosaïque; 30 × 140 × 4,5 cm	Famille Bertholle
BERTHOLLE, Jean	Étude préparatoire pour la mosaïque de la crypte mortuaire de l'église Notre-Dame-de-l'Annonciation, Vaise	vers 1956	Papier; 36,5 × 141 cm	Famille Bertholle
BERTHOLLE, Jean	Sans titre	1937	Encre de Chine sur papier; 29,5 × 19 cm	Famille Bertholle
BERTHOLLE, Jean	Sans titre	1937	Encre de Chine sur papier; 18,8 × 8,5 cm	Famille Bertholle
BERTHOLLE, Jean	Sans titre	1937	Encre de Chine sur papier; 7,5 × 6,3 cm	Famille Bertholle
BERTHOLLE, Jean	Sans titre	1937	Encre de Chine sur papier; 16,8 × 9,3 cm	Famille Bertholle
BERTHOLLE, Jean	Sans titre	1938	Encre de Chine sur papier; 25,5 × 14 cm	Famille Bertholle
BERTHOLLE, Jean	Personnages autour de deux fontaines	1938	Encre de Chine sur papier; 20,5 × 11 cm	Famille Bertholle
BERTHOLLE, Jean	Sans titre	1939	Crayon sur papier; 31 × 19 cm	Famille Bertholle
BERTHOLLE, Jean	Sans titre	1939	Encre de Chine sur papier; 26,5 × 19,5 cm	Famille Bertholle
BERTHOLLE, Jean	Sans titre	1939	Encre de Chine sur papier; 16,5 × 9 cm	Famille Bertholle
BERTHOLLE, Jean	Étude pour la Tour de Babel	1941	Crayon sur papier; 21 × 18 cm	Famille Bertholle
BERTHOLLE, Jean	Étude pour la Tour de Babel	1941	Crayon sur papier; 21 × 18 cm	Famille Bertholle
BERTHOLLE, Jean	Portrait	vers 1942	Encre sur papier; 30,5 × 25,9 cm	Famille Bertholle
BERTHOLLE, Jean	Sans titre	1952	Encre de Chine sur papier; 27 × 21 cm	Famille Bertholle
BERTHOLLE, Jean	Crucifixion	1979	Peinture, fusain et papiers découpés marouflés sur toile; 201 × 122,5 × 4 cm	Famille Bertholle
BERTHOLLE, Jean	Sans titre	vers 1937	Xylographie sur textile; 10,5 × 16 cm	Famille Bertholle
BERTHOLLE, Jean	Le Chant du cygne	1937	Xylographie sur textile; 10,5 × 16 cm	Famille Bertholle
BERTHOLLE, Jean	Sans titre	1937	Xylographie; 14,8 × 10,5 cm	Famille Bertholle
BERTHOLLE, Jean	Composition	1937	Xylographie; 16,8 × 14,5 cm	Famille Bertholle

ARTISTE	ŒUVRE	ANNÉE	TECHNIQUE & DIMENSIONS	DONATEUR
BERTHOLLE, Jean	Projet d'affiche pour une exposition du groupe Témoignage		Xylographie, encre noire sur papier; 28 × 22 cm	Famille Bertholle
BERTHOLLE, Jean	L'Étoile, série des Tarots	1958	Xylographie; 14 × 8 cm	Famille Bertholle
BOHM, Pierre-Yves	Mur de larmes	1986	Assemblage, éléments en bois, textiles, miroirs, céramique et peinture; 169 × 111 × 42 cm	Antoine de Galbert
BOHM, Pierre-Yves	Visage gris aux céramiques	1994	Assemblage sur support bois, métal, éléments en céramique, peinture; 198,5 × 133,5 × 30 cm	Antoine de Galbert
BOHM, Pierre-Yves	Série de dix têtes	vers 1995	Technique mixte; 30 × 20 cm (pour chaque peinture)	Antoine de Galbert
BOHM, Pierre-Yves	Signe de guerre DW	2003	Fil brodé, acrylique et pigments sur papier; 160 × 121 cm	Antoine de Galbert
BOHM, Pierre-Yves	Le Baiser	2003	Huile sur toile et fragments de peinture fixés sur de fines tiges métalliques; 195 × 130 cm	Antoine de Galbert
BOHM, Pierre-Yves	Sans titre	2013	Huile sur toile; 195 × 130 cm	Antoine de Galbert
BOHM, Pierre-Yves	Les tourments de T. M.	2015	Huile sur toile; 130 × 162 cm	Antoine de Galbert
BOHM, Pierre-Yves	Territoire d'un parcours de vie	2015	Assemblage (bois, textile, métal); 58 × 200 × 50 cm	Bruno & Isabelle Mory
BOHM, Pierre-Yves	Visage	1993	Lavis d'encre, peinture métallique et grattages sur papier; 74 × 55 cm	Brigitte & Jacques Gairard
BOHM, Pierre-Yves	Signe trois visages I et Signe trois visages II	1995	Peinture, feuille d'argent et sang sur papier monté sur carton et support bois; 34 × 97 cm (pour chaque panneau)	Brigitte & Jacques Gairard
BOKOR, Miklos	Le Fils prodigue	1992	Bistre et lavis sur papier; 29,5 × 20 cm	Galerie Ditesheim & Patrick Maffei
BOKOR, Miklos	Le Fils prodigue	1992	Bistre et lavis sur papier; 29,5 × 20 cm	Galerie Ditesheim & Patrick Maffei
BOKOR, Miklos	Le Fils prodigue	1992	Bistre et lavis sur papier; 29,5 × 20 cm	Galerie Ditesheim & Patrick Maffei
BOKOR, Miklos	Le Fils prodigue	1992	Bistre et lavis sur papier; 29,5 × 20 cm	Galerie Ditesheim & Patrick Maffei
BOKOR, Miklos	Le Fils prodigue	1992	Bistre et lavis sur papier; 29,5 × 20 cm	Galerie Ditesheim & Patrick Maffei
BOKOR, Miklos	Le Fils prodigue	1992	Bistre et lavis sur papier; 29,5 × 20 cm	Galerie Ditesheim & Patrick Maffei
BOKOR, Miklos	Le Fils prodigue	1992	Bistre et lavis sur papier; 29,5 × 20 cm	Galerie Ditesheim & Patrick Maffei
BOKOR, Miklos	Le Fils prodigue	1992	Bistre et lavis sur papier; 29,5 × 20 cm	Galerie Ditesheim & Patrick Maffei
BOKOR, Miklos	Le Fils prodigue	1992	Bistre et lavis sur papier; 29,5 × 20 cm	Galerie Ditesheim & Patrick Maffei
BOKOR, Miklos	Le Fils prodigue	1992	Bistre et lavis sur papier; 29,5 × 20 cm	Galerie Ditesheim & Patrick Maffei
DMITRIENKO, Pierre	Le Grand Martyr : La Belle Rose	1972	Huile sur papier marouflé sur toile; 191 × 146 cm	Antoine de Galbert
HANTAÏ, Simon	Tabula	1975	Acrylique sur toile; 268 × 268 cm	Zsuzsa Hantai

ARTISTE	ŒUVRE	ANNÉE	TECHNIQUE & DIMENSIONS	DONATEUR
HESSE, Alexandre	Tête d'oriental	vers 1868-1870	Pierre noire, craie blanche et pastel sur papier; 62 x 48,5 cm	Association des Amis du Musée
JANMOT, Louis	Projet de composition pour le Poème de l'âme	vers 1872	Fusain sur papier bleu; 111 x 142 cm	Famille Janmot (intégration dans les collections d'une œuvre redécouverte)
ORSEL, Victor	Tête de femme de profil à droite, Étude pour le décor de l'église Notre-Dame-de-Lorette	xix ^e siècle	Crayon graphite et estompe sur papier; 29,5 x 21 cm	Marie-Sophie Binoche, par l'intermédiaire de Vincent Foucart
RICHARD, Fleury	La Grotte de La Balme	vers 1809-1810	Huile sur toile; 89 x 57 cm	Cercle Poussin / Fondation Bullukian
ROCHE-GLEIZES, Juliette	Double autoportrait (recto), Paysage (verso)	vers 1908	Huile sur toile; 46 x 54,9 cm	Fondation Albert Gleizes
ROCHE-GLEIZES, Juliette	Étude pour Danseuse espagnole	vers 1916	Huile sur bois aggloméré; 65 x 58 cm	Fondation Albert Gleizes
ROCHE-GLEIZES, Juliette	Nature morte à l'ananas	vers 1945	Huile sur toile; 73 x 60 cm	Fondation Albert Gleizes
ROTON, Germaine de	Sans titre	vers 1919-1929	Terre cuite; 23,5 x 7,5 x 8,8 cm	Pierre Delaporte
ROTON, Germaine de	Sans titre	vers 1919-1929	Terre cuite; 25 x 11 x 8 cm	Pierre Delaporte
ROTON, Germaine de	Sans titre	vers 1919-1929	Terre cuite peinte et patinée; 23 x 7 x 6,5 cm	Pierre Delaporte
SERVAN, Florentin	Étude d'un tronc d'arbre nouveau	vers 1852	Crayon graphite et estompe sur papier; 22,8 x 29,7 cm	Odile Saint-Olive
SERVAN, Florentin	Étude de jeune homme en buste et figure agenouillée de trois quarts vers la droite (recto), Jeune homme en buste tourné vers la gauche et ange tenant un livre ouvert (verso)	vers 1840-1860	Crayon graphite et estompe sur papier, feuille pliée en deux; 30,6 x 46,7 cm	Odile Saint-Olive
SERVAN, Florentin	Paysage	vers 1855-1860	Fusain et rehauts de craie blanche sur papier beige; 31,9 x 46,5 cm	Christiane Servan
SERVAN, Florentin	Paysage	vers 1860	Fusain et rehauts de craie blanche sur papier beige; 63 x 71,9 cm	Christiane Servan
THOMAS, Louis	Sans titre	vers 1950-1960 ?	Aquarelle sur papier; 52,5 x 67,5 cm	Famille Bertholle
THOMAS, Louis	Plante carnivore	vers 1950-1960 ?	Encre sur papier; 26 x 35 cm	Famille Bertholle

Legs 2023

DOUCET, Jacques	Liberté-Peinturité-Fraternité	1987-1989	Huile sur toile; 114 x 194 cm	Andrée Doucet
DOUCET, Jacques	Partage des eaux	1987-1990	Huile sur toile; 146 x 114 cm	Andrée Doucet
DOUCET, Jacques	Période écrites	1974	Crayon, encre de Chine et gouache; 39 x 52 cm	Andrée Doucet
DOUCET, Jacques	Période écrites	1974	Crayon, encre de Chine et gouache; 41 x 57 cm	Andrée Doucet
FRÉNET, Jean-Baptiste	Autoportrait	vers 1835	Huile sur papier marouflé sur bois; 22,3 x 14,7 cm	Don anonyme

ARTISTE	ŒUVRE	ANNÉE	TECHNIQUE & DIMENSIONS	DONATEUR
FRANCE, Limoges	Saint Barthélémy	1575-1625	Émail peint sur cuivre, or; 23,2 x 17,4 cm	Achat par préemption
MORISOT, Auguste	Paysage	1907	Aquarelle, fusain et rehauts sur papier; 86 x 89 cm	
MORISOT, Auguste	Grande Combe Monte en Lever. Les Grangettes	1907	Aquarelle, fusain et rehauts de gouache (?); 86 x 89 cm	
MORISOT, Auguste	Paysage	1907	Aquarelle, fusain et rehauts de gouache (?) sur carton; 86 x 89 cm	
MORISOT, Auguste	Lac de St Point. Grangettes	1907	Aquarelle, fusain et rehauts de gouache (?) sur papier; 86 x 89 cm	

Dépôts 2023

ALECHINSKY, Pierre (auteur); SPINNER, Hans (artiste céramiste)	Objet décoratif	1984	Terre chamottée émaillée; 5 x 35 x 35 cm	Centre national des arts plastiques
ALECHINSKY, Pierre (auteur); SPINNER, Hans (artiste céramiste)	Objet décoratif	1984	Terre chamottée émaillée; 5 x 31 x 31 cm	Centre national des arts plastiques
ARAKI, Takako	Black page Bible	?	Terre cuite; 13 x 21,5 x 18,5 cm	Centre national des arts plastiques
BENZAKEN, Carole	Fragment pour un sol	2001	Plaque de lave de Volvic émaillée, décoration au pinceau avec couleurs vitrifiables; 3 x 134 x 133 cm	Centre national des arts plastiques
BIARD, François Auguste	Baie de la Madeleine au Spitzberg	vers 1841	Huile sur toile; 163 x 220 cm	Centre national des arts plastiques
BONNEFOI, Christian (auteur); SIMOËN, Gérard (céramiste)	Sans titre	2001	Terre réfractaire, émail; 40 x 60,2 cm	Centre national des arts plastiques
BURAGLIO, Pierre	Un petit pan de mur jaune	2001	Plaque en faïence blanche chamottée couverte d'un engobe jaune et grise; 40 x 60 cm	Centre national des arts plastiques
CÉSAR	L'Empreinte digitale	1991	Porcelaine de Limoges émaillée blanc; 3 x 30,5 x 22 cm	Centre national des arts plastiques
CÉSAR	L'Empreinte digitale	1991	Porcelaine de Limoges émaillée blanc; 3 x 31 x 22 cm	Centre national des arts plastiques
CRETEN, Johan	Mon petit musée en valise	2001	Porcelaine et mallette métallique; 16,5 x 46 x 36 cm	Centre national des arts plastiques
DEACON, Richard	Venice Yellow Black/Blue-Grey	2007	Céramique émaillée; 75 x 48 x 18,5 cm	Centre national des arts plastiques
DEGOTTEX, Jean	Report 1/2 - Terre / Noir II Ref. 2164	20 March 1981	Acrylique sur toile; 290 x 195 cm	Centre national des arts plastiques
DELANEY, Beauford	Sans titre	1963	Huile sur toile; 130 x 96 cm	Centre national des arts plastiques
DEVORE, Richard	Vase	1989	Porcelaine; 37,5 x 28,5 x 24,5 cm	Centre national des arts plastiques

ARTISTE	ŒUVRE	ANNÉE	TECHNIQUE & DIMENSIONS	DONATEUR
DEWAR, Daniel & GICQUEL, Grégory	Mixed Ceramics (n°7)	2011	Porcelaine, grès, faïence et matériaux de construction recuits, cuisson plein feu; 45 x 110 x 69 cm	Centre national des arts plastiques
ERMA, Thomas	Composition	1961	Papier gouachés, découpés et marouflés sur toile; 54 x 39 cm	Centre national des arts plastiques
GOLDFARB, Shirley	Maternité	1955	Huile sur toile; 195 x 130,2 cm	Centre national des arts plastiques
GUINAN, Robert	At the Bohemian Club Bar	1977	Acrylique sur Isorel; 114,7 x 157,7 cm	Centre national des arts plastiques
HAGUIKO	Autoportrait	2001	Faïence cuite à basse température. Utilisation d'un émail blanc cuit à 980° et d'un oxyde de cobalt cuit à 940°; 56,3 x 19,4 x 31,6 cm	Centre national des arts plastiques
ITALIE, Les Marches, Émilie Romagne	Saint Sébastien	XV ^e siècle- XVI ^e siècle	Faïence émaillée; ?	Centre national des arts plastiques
JANMOT, Louis	Sainte Famille	1844-1868	Huile sur bois; 80,5 x 63,8 cm	Centre national des arts plastiques
JENKINS, Paul	Phenomena saturn observer	1981	Huile sur toile; 146 x 113,5 cm	Centre national des arts plastiques
JÉSEQUEL, Claire-Jeanne	Ça s'organise	2001	Faïence émaillée nacrée, acier inox; 35 x 60 x 11 cm	Centre national des arts plastiques
NAGLE, Ron	Morontendre	2012	Médium mixte; 20,3 x 17,7 x 17,1 cm	Centre national des arts plastiques
NAGLE, Ron	Récipient, contenant Incense burner	1990	Faïence; 5,5 x 11 x 5,5 cm	Centre national des arts plastiques
PAGAVA, Véra	Théorème. L'œuvre de moi	1979	Huile sur toile; 98 x 131 cm	Centre national des arts plastiques
RASMUSSEN, Merete	Blue Wall Object	2008	Céramique; 62 x 44 x 19 cm	Centre national des arts plastiques
REBEYROLLE, Paul	Dépouilles pendues n°1	1980	Huile et collage sur toile; 227 x 165 x 10,7 cm	Centre national des arts plastiques
REDOUTÉ, Pierre Joseph	Offrande à Bacchus	1834	Aquarelle sur vélin; 91,4 x 75,8 cm	Centre national des arts plastiques
SKJØTTGAARD, Bente	Objet-sculpture White Rocks	2008	Grès et glaçure; 67,5 x 41,5 x 39 cm	Centre national des arts plastiques
SLEE, Richard	Céramique Red bus	2017	Céramique rouge avec roues en bois et fixations métalliques; 17,8 x 14,5 x 46,5 cm	Centre national des arts plastiques
SLEE, Richard	The Beast Rolls Royce	2018	Céramique émaillée couverte émail noir brillant; 15 x 20,5 x 57,9 cm	Centre national des arts plastiques
WHITELEY, Brett	Summer field painting	1962	Huile, collage, ficelle et tempera sur toile; 127 x 121 cm	Centre national des arts plastiques

Annexe 2 : Prêts extérieurs

PAYS	VILLE	INSTITUTION	EXPOSITION	DATES	NOMBRE D'ŒUVRES
2022-2023					
Émirats Arabes Unis	Abu Dhabi	Louvre	Rotation des collections	oct. 2021 - mai 2023	2
France	Lyon	Lugdunum, musées et théâtres gallo-romains	En piste! Dans les coulisses des spectacles romains	12 sept. 2022 - 23 juin 2023	4
France	Lens	Louvre	Champollion et les hiéroglyphes	28 sept. 2022 - 23 jan. 2023	3
Allemagne	Bonn	Bundeskunsthalle	Opera is dead - Long Live Opera	30 sept. 2022 - 3 fév. 2023	1
Oman	Mascate	Musée national		3 oct. 2022 - 7 mai 2023	23
Suisse puis France	Zurich puis Roubaix	Kunsthhaus puis La Piscine	Aristide Maillol (1861-1944). La quête de l'harmonie	7 oct. 2022 - 22 jan. 2023 18 fév. - 21 mai 2023	3
France	Saint-Étienne	Musée d'Art Moderne et Contemporain	Marcelle Cahn (1895-1981)	14 oct. 2022 - 5 mars 2023	1
France	Ecouen	Musée National de la Renaissance	Le blason des temps nouveaux. Signes, couleurs et emblèmes dans la France de la Renaissance	18 oct. 2022 - 06 fév. 2023	2
France	Versailles	Musée national des châteaux de Versailles et de Trianon	Louis XV	18 oct. 2022 - 19 fév. 2023	1
États-Unis	Philadelphie	Museum of Art	Matisse années 1930	19 oct. 2022 - 29 jan. 2023	6
France	Lyon	Musée des Confluences	Fleuves	21 oct. 2022 - 27 août 2023	1
France	Nantes	Musée des Beaux-Arts	Voyage en train	21 oct. 2022 - 5 fév. 2023	1
France	Villefranche-sur-Saône	Musée Paul-Dini	Exposition universelle 1900. La modernité de la région AURA montrée au monde	22 oct. 2022 - 12 fév. 2023	2
Italie	Rome	Palazzo Barberini	Pier Paolo Pasolini. Tutto è Santo	28 oct. 2022 - 13 fév. 2023	1
France	Sèvres	Musée national de la céramique	Formes vivantes	9 nov. 2022 - 7 mai 2023	1
Allemagne	Francfort	Städelmuseum	Guido Reni: The Beauty of the Divine	23 nov. 2022 - 5 mars 2023	2
2023					
Allemagne	Berlin	Jüdisches museum	Paris pour École. 1905-1940	24 jan. - 1 ^{er} mai 2023	1
Allemagne	Munich	Kunsthalle	Flowers forever. Flowers in Art and Culture	3 fév. - 28 août 2023	1
Italie	Ferrare	Palazzo dei Diamanti	Ercole de'Roberti e Lorenzo Costa	18 fév. - 19 juin 2023	1
États-Unis	New York	Morgan Library	Claude Gillot: Satire in the Age of Reason	24 fév. - 28 mai 2023	1
France	Périgueux	Musée gallo-romain Vesunna	Agatha Christie, une romancière en quête d'archéologie	8 mars - 31 déc. 2023	1

PAYS	VILLE	INSTITUTION	EXPOSITION	DATES	NOMBRE D'ŒUVRES
Suisse	Zürich	Kunsthau	Re-Orientations - L'Europe et les arts de l'islam de 1851 à aujourd'hui	24 mars - 16 juil. 2023	2
France puis États-Unis	Paris puis New York	Musée d'Orsay puis Metropolitan Museum	Manet Degas	27 mars - 23 juil. 2023 puis 18 sept. 2023 - 7 jan. 2024	2
France	Paris	Monnaie de Paris	L'argent dans l'art	30 mars - 24 sept. 2023	1
France	Lyon	Archives Départementales du Rhône	Foires, villes et marchands (1650-1600)	30 mars - 30 juin 2023	25
France	Giverny	Musée des Impressionnistes	Les enfants de l'impressionnisme. Au-delà des images	31 mars - 2 juil. 2023	3
France	Paris	Musée de l'Armée	Les guerres de religion en France (1534-1629)	5 avr. - 30 juil. 2023	1
France	La Tronche	Musée Hébert	François-Auguste Biard	7 avr. - 4 sept. 2023	1
France	Antibes	Musée Picasso	Picasso 1969-1972 : la fin du début	8 avr. - 25 juin 2023	1
France	Tours	Centre de création contemporaine Olivier Debré	Olivier Debré	13 avr. - 13 déc. 2023	1
France	Metz	Centre Pompidou	Suzanne Valadon	15 avr. - 11 sept. 2023	6
France	Le Havre	Musée d'Art Moderne André Malraux	Albert Marquet en Normandie	22 avr. - 24 sept. 2023	1
France	Le Puy	Musée Crozatier	Autoportraits	29 avr. - 17 sept. 2023	7
Finlande	Helinski	Ateneum	Albert Edelfelt	4 mai - 17 sept. 2023	1
France	Ploëzal puis Saint-Germain-en-Laye	Domaine départemental de la Roche-Jagu puis Musée départemental Maurice Denis		6 mai - 1 ^{er} oct. 2023 puis 21 oct. 2023 - 25 mars 2024	1
Corée puis Chine	Séoul puis Shanghai	Seoul Art Center puis West Bund Art Museum	Rétrospective Raoul Dufy	11 mai - 31 août 2023 puis 3 nov. 2023 - 24 fév. 2024	3
France	Caen	Musée des Beaux-Arts	Sous le regard de Méduse	13 mai - 17 sept. 2023	1
France	Yerres	Maison Caillebotte, Centre d'art et d'expositions La Ferme Ornée	Un autre art d'aujourd'hui. Figurations d'Andrew Wyeth à Jean-Baptiste Sécheret	13 mai - 22 oct. 2023	1
Allemagne	Francfort puis Hambourg	Städelmuseum puis Kunsthalle	Le relief - du classicisme aux années 1960	23 mai - 17 sept. 2023 puis 13 oct. 2023 - 11 fév. 2024	1
France	Daoulas puis Rennes	Abbaye de Daoulas puis musée de Bretagne	Mourir, quelle histoire!	2 juin - 3 déc. 2023 15 sept. 2024	4
États-Unis	Washington puis Chicago	National Gallery puis Art Institut	Canova: Sketching in Clay	11 juin - 9 oct. 2023 19 nov. 2023 - 17 mars 2024	1
France	Lyon	Musée des Confluences	Secrets de la terre	24 juin 2022 - fin 2024	7
France	Draguignan	Hôtel départemental du Var	Trésors du royaume de Lotharingie, l'Héritage de Charlemagne	30 juin - 8 oct. 2023	1
France	Bourgoin-Jallieu	Musée Victor Charreton	Victor Charreton	1 ^{er} juil. - 10 déc. 2023	1
France	Saint Antoine l'Abbaye	Musée	Ars musica, l'harmonie du monde	2 juil. - 5 nov. 2023	1
Suisse	Bâle	Kunstmuseum	Derain, Matisse and the Fauves (1904-08)	2 sept. 2023 - 21 jan. 2024	2

PAYS	VILLE	INSTITUTION	EXPOSITION	DATES	NOMBRE D'ŒUVRES
France	Paris	Musée d'Orsay	Louis Janmot : Le Poème de l'âme	11 sept. 2023 - 7 jan. 2024	75
Pologne	Cracovie	Château royal de Wawel	The image of the Golden Age Images in the times of the last Jagiellons	14 sept. - 14 déc. 2023	1
France	Saint-Dié-des-Vosges	Musée	Alfred Manessier	16 sept. 2023 - 7 jan. 2024	2
France	Paris	Musée des Arts décoratifs	La Mode et le sport	19 sept. 2023 - 7 avr. 2024	1
Hongrie	Budapest	Museum of Fine Art	Auguste Renoir	21 sept. 2023 - 21 jan. 2024	1
Italie	Bergame	Fondazione Accademia Carrara	History and Opera painting: Donizetti, Hayez, Verdi	28 sept. 2023 - 25 fév. 2024	1
France	Giverny	Musée des Impressionnistes	Flower Power	29 sept. 2023 - 7 jan. 2024	1
France	Paris	Institut du Monde Arabe	Senteurs d'Orient	25 sept. 2023 - 17 mars 2023	6
France	Lyon	Lugdunum, musée et théâtres romains	Les aventures de Brickius Maximus	6 oct. 2023 - 11 juin 2024	5
France	Paris		Migrations asiatiques en France	10 oct. 2023 - 18 fév. 2024	1
France	Nantes	Musée d'histoire	Fils du Ciel et des Steppes, Gengis Khan et le grand échange mongol	14 oct. 2023 - 5 mai 2024	3
France	Paris	Musée National d'Art Moderne, Centre Pompidou	Picasso. Dessiner à l'infini	18 oct. 2023 - 22 jan. 2024	2
Espagne	Barcelone	Museu Picasso	Miro/Picasso	19 oct. 2023 - 25 fév. 2024	1
France	Saint-Cloud	Musée des Avelines	Charles Gounod et les Beaux-Arts. La constellation artistique d'un musicien	19 oct. 2023 - 18 fév. 2024	1
Japon	Tokyo	The Ueno Royal Museum	Monet's Series and his Vision of Landscape	20 oct. 2023 - 28 jan. 2024	1
France	Villefranche-sur-Saône	Musée Paul-Dini	Singuliers Théâtres	21 oct. 2023 - 11 fév. 2024	6
Espagne	Barcelone	Museu nacional d'art de Catalunya	Quelle humanité? Figurations existentielles dans l'art de l'après-guerre (1940-1966)	26 oct. 2023 - 11 nov. 2024	1
Allemagne	Munich	Alte Pinakothek	The Gentle Revolution of Veneizian Painting	27 oct. 2023 - 4 fév. 2024	1
Espagne	Madrid	Museo Nacional Thyssen-Bornemisza	Grandes artistes classiques et modernes	31 oct. 2023 - 4 fév. 2024	1
États-Unis	Fort Worth	Kimbell Art Museum	Bonnard's Worlds	5 nov. 2023 - 28 jan. 2024	1
France	Paris	Louvre	Claude Gillot	9 nov. 2023 - 26 fév. 2024	1
France	Paris	Petit Palais	Le Paris des Modernes	14 nov. 2023 - 14 avr. 2024	2
Pologne	Varsovie	Musée National	Arcadie	16 nov. 2023 - 17 mars 2024	1
France	Rouen	Musée des Beaux-Arts	Le temps des collections XI - Fleuves	16 nov. 2023 - 20 mars 2024	3
Singapour	Singapour	ArtScience Museum	Mars: The Red Mirror	25 nov. 2023 - 7 avr. 2024	2
Angleterre	Londres	The National Gallery	Francesco Pesellino	7 déc. 2023 - 10 mars 2024	1
France	Draguignan	Hôtel départemental du Var	Défis et Sports, de l'Antiquité à la Renaissance	15 déc. 2023 - 24 mars 2024	4

Annexe 3 : Groupes scolaires

	VISITES GUIDÉES				VISITES LIBRES				TOTAL GUIDÉES ET LIBRES					
	Total visites guidées Nbr de visiteurs		Collections permanentes		Expositions temporaires		Total visites libres Nbr de visiteurs		Collections permanentes		Visites guidées et libres Nbr de visiteurs			
			Total	Nbr de visiteurs	Total	Nbr de visiteurs			Total	Nbr de visiteurs				
MATERNELLE	122	1 681	122	1 681	0	0	48	1 047	48	1 047	0	0	170	2 728
ÉLÉMENTAIRE	500	11 539	500	11 539	0	0	115	2 552	114	2 530	1	22	615	14 091
COLLÈGES	187	4 195	185	4 137	2	58	87	1 929	87	1 929	0	0	274	6 124
LYCÉES	188	3 739	168	3 336	20	276	137	2 875	134	2 835	3	40	325	6 614
ENS. SUPÉRIEUR	154	3 060	132	2 607	22	453	234	4 623	214	4 137	20	486	388	7 683
ASSO. HORS TEMPS SCOLAIRE	57	863	57	863	0	0	115	2 429	115	1 566	0	0	172	2 429
TOTAL	1 208	25 077	1 164	24 163	44	787	736	15 455	712	14 044	24	548	1 944	39 669

Annexe 4 : Publics spécifiques

CHARTRE DE COOPÉRATION

NOMBRE DE GROUPES

Champs social / Éducation populaire / Insertion

ATD Quart Monde	3
Francas	4
École ECGA maîtres-chiens guide	2
CSA	3
École maternelle Pierre Cot	6
École Joliot Curie	1
IME	3
Ateliers du present	2
IDEF	2
B.N NUMELYO	1
Service archéologique Ville de Lyon	2
Centres sociaux	8
Secours Catholique	2
Secours Populaire	1
TOTAL	40

Culture et justice

Maison d'arrêt de Corbas	9
TOTAL	9

Culture à l'hôpital

Hôpital Saint-Jean-de-Dieu	18
SESSAD	1
EHPAD	4
Hospices Civils de Lyon	13
France Alzheimer	4
TOTAL	40
TOTAL GLOBAL	89

Annexe 5 : Partenariats

Partenaires culturels

- Bibliothèque Municipale de Lyon
- Ciné-Lumière Terreaux
- Cinéma aquarium
- Conservatoire à rayonnement régional de Lyon (CRR Lyon)
- Festival Européen latin grec
- Lyon BD festival
- Magnifique Printemps
- Maison de la danse
- Musée Gadagne
- Opéra de Lyon
- Quais du Polar
- Service archéologique de la Ville de Lyon
- TNP
- Utopistes

Partenaires Éducation nationale et enseignement supérieur

- Arts en Scène - École de théâtre
- Conservatoire national supérieur de musique et de danse de Lyon (CNSMD Lyon)
- C'Possible
- École de cinéma | EICAR | Métiers du cinéma et de l'audiovisuel
- École de dessin Émile Cohl
- École nationale de musique, danse et art dramatique de Villeurbanne (ENM Villeurbanne)
- École nationale supérieure d'architecture de Lyon (ENSA Lyon)
- École nationale supérieure de cinéma - La CinéFabrique
- École nationale supérieure des arts et techniques du théâtre (ENSATT)
- École nationale supérieure des Beaux-Arts de Lyon (ENSBA Lyon)
- École normale supérieure de Lyon (ENS Lyon)
- École supérieure d'arts appliqués La Martinière-Diderot
- ICART Lyon - École du Management culturel & Marché de l'art
- Institut d'études politiques de Lyon (Sciences Po Lyon)
- Institut national des sciences appliquées de Lyon (INSA Lyon)
- Institut nationaux supérieurs du professorat et de l'éducation de Lyon (INSPÉ Lyon)
- Les maths en scène/ Regard de géomètre
- Lycée professionnel La Favorite
- Médiat Rhône-Alpes - Université Grenoble Alpes
- PRÉPAS - Lycée du Parc (hypokhâgne et khâgne)
- PRÉPAS - Lycée du Parc (MPSI)
- PRÉPAS - Lycée La Martinière-Duchère (ECT)
- PRÉPAS - Lycée Lumière (CPES CAAP)
- PRÉPAS - Lycée Saint-Louis - Saint-Bruno (CPES CAAP)
- Société d'enseignement professionnelle du Rhône (SEPR)
- Université catholique de Lyon (UCLy)
- Université Claude-Bernard Lyon 1
- Université Jean-Moulin Lyon 3
- Université Lumière-Lyon 2

Partenaires Chartes de coopération culturelle

- ADAPEI 69
- ATD Quart Monde
- Ateliers du présent
- Centres sociaux
- CRA - Centre de Ressources Autisme Rhone-Alpes
- CSA
- École ECGA maîtres-chiens guide
- École Joliot Curie
- École maternelle Pierre Cot
- Francas
- France Alzheimer
- Hopital Saint-Jean-de-Dieu
- Hospices Civils de Lyon
- IDEF
- IME
- Interstices Auvergne-Rhône-Alpes
- Maison d'arrêt de Corbas
- Secours Catholique
- Secours Populaire
- Service archéologique Ville de Lyon
- Sésame Autisme Rhône-Alpes (SARA)
- SESSAD
- SPIP du Rhône

Annexe 6 : Fréquentation des évènements dans les collections et les expositions

ÉVÈNEMENTS	NOMBRE D'ÉVÈNEMENTS	NOMBRE DE VISITEURS
Nocturnes	9	3 799
Week-end thématiques	5	5 896
Nuit européennes des musées	1	4 000
Journées européennes du patrimoine	1	9 955
Conférences, colloques, tables-rondes	12	803

Annexe 7 : Groupes adultes

	VISITES GUIDÉES		VISITES LIBRES		TOTAL GROUPES	TOTAL VISITEURS
	NOMBRE DE GROUPES	NOMBRE DE VISITEURS	NOMBRE DE GROUPES	NOMBRE DE VISITEURS	VISITES GUIDÉES ET LIBRES	
TOTAL EXPOSITIONS GROUPES	141	3 219	49	1 065	190	4 284
Poussin et l'amour	88	2 008	37	851	125	2 859
Oman	16	230	7	101	23	331
Guinan	12	418	1	25	13	443
Caillebotte	6	124	2	50	8	174
Formes de la Ruines	19	439	2	38	21	477
TOTAL EXPOSITIONS MÉCÉNAT	10	214	0	0	10	214
Poussin et l'amour	2	30	0	0	2	30
Guinan	2	60	0	0	2	60
Caillebotte	6	124	0	0	6	124
TOTAL EXPOSITIONS GROUPES ET MÉCÉNAT	151	3 433	49	1 065	200	4 498
TOTAL COLLECTIONS GROUPES	158	2 724	152	2 947	310	5 671
TOTAL COLLECTIONS MÉCÉNAT	29	1 033	0	0	27	660
TOTAL COLLECTIONS GROUPES ET MÉCÉNAT	187	3 757	152	2 947	337	6 331
TOTAL COLLECTIONS ET EXPOSITIONS	338	7 190	201	4 012	537	10 829

Annexe 8 : Visites pour individuels

Collections permanentes

De janvier 2023 à décembre 2023	VISITES	VISITEURS
VISITES COLLECTIONS PERMANENTES		
Visite découverte	29	413
Mini-visites	11	79
One hour tour	8	37
Méditation au musée	5	69
Balade des sens	6	56
Caillebotte	11	275
Lumières en peinture	4	100
Lecture au jardin	7	175
Visites thématiques été	7	119
Visites Nouvel accrochage XX et XXI ^e siècle	21	283
Cycle histoire de l'art	36	867
Au détour de l'œuvre	4	45
Arts et philo Justice et vérité	1	25
RENDEZ-VOUS DE MIDI		
Visites art et science	7	170
Fast and curious	34	532
Focus sur les nouvelles acquisitions	4	33
Rendez-avec avec...	5	101
Mélodie de midi	6	159
Art en partage	5	78
LSF / DBDD		
Du bout des Doigts (malvoyants)	8	123
LSF (malentendants)	3	18
VISITES EN FAMILLE		
En famille 6/12 ans	74	1433
En famille 3/5 ans	78	1381
En famille 18 mois/3 ans	4	54
Viste actives 6/7 ans	10	102
Visite ateliers 8/11 ans	10	120
Ateliers en famille	3	40
NOCTURNE		
Créations musicales	1	485
Nocturne Chants d'oiseaux	3	312

Nocturne étudiantes	1	1791
Nuit des musées	1	4000
Nocturne Impressionniste : bal guinguette	3	300
Nocturne Lampe de poche	8	160

CONFÉRENCES / JOURNÉES D'ÉTUDES

Conférence Arts et sciences	2	107
Conférence <i>Le patrimoine, un commun singulier... et pluriel</i> 28/01	1	46
Conférence <i>Le commun en peinture : un imaginaire en partage</i> 28/01	1	75
Journée d'étude <i>Les Leçons de Rome - 6^e édition</i> 24/03	1	100
Conférence <i>Capricci italiens, 1960-1970 : architecture et ville</i> 24/03	1	15
Journée d'études <i>L'Échelle de l'art : du monument à l'ornement</i> 12/05	1	52
Journée d'études <i>À la croisée des pratiques artistiques. Louis Janmot et les arts au XIX^e siècle</i> 17/11	1	89

ÉVÈNEMENTS

Quai du polar	2	80
Amours d'ailleurs	1	38
Fête de la musique	1	3600
Conférence Littérature live festival	1	70
Magnifiques printemps	2	15
Concert de l'artisanat furieux 27/04	1	175

WEEK-END THÉMATIQUES

Week-end Hommage à Pierre Soulages 11/12 mars		
Atelier brou de noix	2	24
Atelier écriture	2	18
Conférence Benoit Decron	1	182
Lecture musicale	1	137
Journée mondiale de l'autisme	6	175
Week-end Les oiseaux au musée 3-4/06	4	95
Week-end cirque 18-19/11	4	362

TOTAL COLLECTIONS	454	19 390
--------------------------	------------	---------------

Expositions

De janvier 2023 à décembre 2023	VISITES	VISITEURS
VISITES EXPOSITIONS		
<i>Poussin et l'amour</i>	34	850
<i>Voyage en terre d'encens. Collections du Musée national - Sultanat d'Oman</i>	33	421
<i>Robert Guinan. Chicago. En marge du rêve américain</i>	33	631
<i>Formes de la Ruine</i>	17	320
NOCTURNE		
Bal Nymphes et Satyre 6/01	3	341
Théâtre baroque 3/02	3	318
Concert avec le Quatuor Debussy 03/03	3	546

WEEK-END THÉMATIQUES

Poussin/Picasso : Ateliers pour tous "Métamorphoses"		2	/
Formes de la Ruine: Week-end BD	Atelier "Apprends moi le dessin"	4	112
	Atelier pour tous	2	30
	Conférence de Benoit Peeters : La Tour et autres ruines obscures	1	118

VISTES EN FAMILLE

Visites ateliers 8/11 ans Poussin	6	72
Visites actives 6/7 ans Poussin	6	72
Visites ateliers 8/11 ans Ruines	2	24
Visites actives 6/7 ans Ruines	2	23

LSF / DBDD

Du bout des Doigts (malvoyants)	2	24
LSF (malentendants)	1	7

ÉVÈNEMENTS

Journée Guinan	Table ronde	1	121
	Concerts	4	435
	Film	1	44
	En famille Guinan 6/12	4	25
Oman in Lyon concert		1	102
Poussin et l'amour : Atelier au musée Linogravure		2	13

CONFÉRENCES / JOURNÉES D'ÉTUDES EXPO

Poussin	Conférence : « La Mort de Chioné, un Amour désarmé ? » par Ludmila Virassamynaïken 26/01	1	35
	Journée d'étude : Nicolas Poussin, poète et philosophe 01/03	1	63
	Conférence Table-ronde : « Picasso aujourd'hui »	1	161
Ruines	Conférence : Présentation de l'exposition Les formes de la ruine par les deux commissaires de l'exposition – Sylvie Ramond et Alain Schnapp	1	43

VISITES COUPLÉES

Jardin botanique / Oman	4	60
-------------------------	---	----

TOTAL EXPOSITIONS

	176	5 028
--	-----	-------

TOTAL GÉNÉRAL

	630	24 418
--	-----	--------

Annexe 9 : Analyse des entrées

		PAYANTES			GRATUITES			GÉNÉRAL
		INDIVIDUELS Total des entrées payantes	Dont entrées payantes 18-26 ans	GROUPES Total des entrées payantes	INDIVIDUELS Total des entrées gratuites	Dont entrées individuelles <18 ans	GROUPES Total des entrées gratuites	
JAN.	Collections	9 421	3 581	320	2 207	1 123	3 466	15 414
	Exposition	9 927	1 802	1 080	3 327	764	250	14 584
	TOTAL	19 348	5 383	1 400	5 534	1 887	3 716	29 998
FÉV.	Collections	9 848	3 747	247	3 367	2 019	2 359	15 821
	Exposition	13 485	1 971	788	4 785	1 486	647	19 705
	TOTAL	23 333	5 718		8 152	3 505	3 006	35 526
MARS	Collections	10 842	3 524	309	4 998	1 502	5 451	21 600
	Exposition	3 928	541	75	1 599	255	194	5 796
	TOTAL	14 770	4 065	384	6 597	1 757	5 645	27 396
AVRIL	Collections	15 025	4 601	101	4 727	2 884	3 393	23 246
	Exposition	0	0	0	0	0	0	0
	TOTAL	15 025	4 601	101	4 727	2 884	3 393	23 246
MAI	Collections	12 976	3 710	301	7 394	1 685	4 523	25 194
	Exposition	0	0	0	0	0	0	0
	TOTAL	12 976	3 710	301	7 394	1 685	4 523	25 194
JUIN	Collections	13 083	3 575	159	7 399	1 517	6 506	27 147
	Exposition	0	0	0	0	0	0	0
	TOTAL	13 083	3 575	159	7 399	1 517	6 506	27 147
JUIL.	Collections	17 284	4 503	110	5 172	2 785	1 496	24 062
	Exposition	0	0	0	0	0	0	0
	TOTAL	17 284	4 503	110	5 172	2 785	1 496	24 062
AOÛT	Collections	14 850	4 295	28	14 255	3 817	153	29 286
	Exposition	0	0	0	0	0	0	0
	TOTAL	14 850	4 295	28	14 255	3 817	153	29 286
SEPT.	Collections	11 613	2 772	184	22 493	1 961	1 750	36 040
	Exposition	1	0	0	0	0	0	1
	TOTAL	11 614	2 772	184	22 493	1 961	1 750	36 041
OCT.	Collections	15 707	4 087	167	4 977	2 570	4 011	24 862
	Exposition	8	0	0	0	4	0	8
	TOTAL	15 715	4 087	167	4 977	2 574	4 011	24 870
NOV.	Collections	12 775	3 583	357	3 830	1 651	3 674	20 636
	Exposition	52	4	0	64	54	0	116
	TOTAL	12 827	3 587	357	3 894	1 705	3 674	20 752
DÉC.	Collections	9 688	2 895	93	2 118	1 323	3 562	15 461
	Exposition	3 558	690	190	2 678	617	0	6 426
	TOTAL	13 246	3 585	283	4 796	1 940	3 562	21 887
TOTAL 2023	Collections	153 112	44 873	2 376	82 937	24 837	40 344	278 769
	Expositions	30 959	5 008	2 133	12 453	3 180	1 091	46 636
	TOTAL	184 071	49 881	4 509	95 390	28 017	41 435	325 405

Annexe 9bis : Nombre de cartes Musées, Culture et Lyon City Card vendues

	Carte Musées Payantes Adulte	Carte Musées payantes Jeunes	Carte Musées Gratuites	Carte Culture payante Adultes	Carte Culture payante Jeunes	Carte Culture Gratuite	Verso Carte Culture vendue par BM	City Card	Total de cartes et versos	CA en €
JAN.	469	448	21	120	45	179	764	2	2 048	18 672
FÉV.	461	301	36	151	20	143	1 061	0	2 173	19 614
MARS	187	133	11	82	15	91	502	0	1 021	8 856
AVRIL	84	75	10	23	13	80	299	3	587	3 805
MAI	75	42	3	27	4	62	253	2	468	3 348
JUIN	125	61	2	26	6	92	310	0	622	4 564
JUIL.	154	66	15	66	10	87	449	3	850	7 072
AOÛT	147	53	5	56	9	129	398	5	802	6 549
SEPT.	91	70	5	49	25	101	309	0	650	5 002
OCT.	150	104	8	74	14	105	384	0	839	7 495
NOV.	138	103	13	57	13	108	403	0	835	6 532
DÉC.	202	149	15	72	10	116	461	0	1 025	9 017
TOTAL	2 283	1 605	144	803	184	1 293	5 593	15	11 920	100 526

Annexe 10 : Chiffres clés égalité femmes-hommes

	PEF 2022			PEF 2023		
	Catégorie 1 : Dépenses neutres	Catégorie 2 : Dépenses dédiées à l'égalité FH	Catégorie 3 : Dépenses en genrables	Catégorie 1 : Dépenses neutres	Catégorie 2 : Dépenses dédiées à l'égalité FH	Catégorie 3 : Dépenses en genrables
Montants	311 500€	0€	1 131 500€	335 000€	0€	1 288 000€
% dans le budget total	22%	-	78%	20%	-	80%

22%
Dépenses neutres

0%
Dépenses dédiées à l'égalité FH

78%
Dépenses en genrables

20%
Dépenses neutres

0%
Dépenses dédiées à l'égalité FH

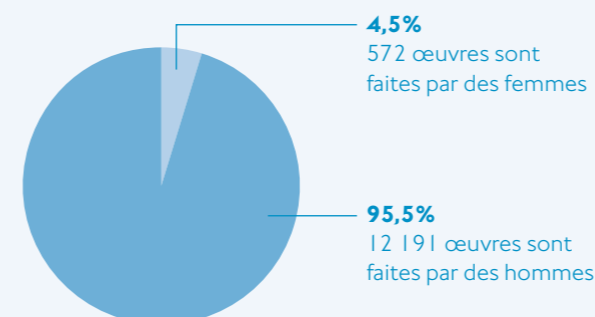
80%
Dépenses en genrables

L'entrée budgétaire n'a pas permis d'isoler de dépenses spécifiques dédiées à l'égalité femmes-hommes, mais quelques actions sont entreprises par les équipes - notamment pour valoriser le travail d'artistes femmes sur la scène artistique du 20^e siècle, ou sur les femmes iraniennes autour du 8 mars 2023 – mais ces actions relevant du temps de travail (et non du budget de fonctionnement), elles n'ont pas pu être valorisées via la démarche de BSG.

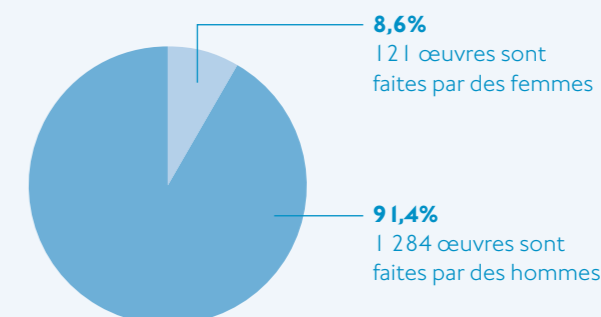
Collections

- Le musée des Beaux-Arts comptabilise 12 763 œuvres de 2 247 artistes dans l'ensemble de ses collections enregistrées dans la base de données micromusée (ne recensant pas l'intégralité des collections).
- 572 œuvres sont faites par 195 artistes femmes
- À l'heure actuelle, 121 œuvres d'artistes féminines sont exposées dans le parcours permanent et 1 284 œuvres d'artistes masculins.

ŒUVRES DANS L'ENSEMBLE DES COLLECTIONS



ŒUVRES DANS LE PARCOURS PERMANENT



À noter : un certain nombre d'œuvres des collections ont un auteur anonyme

Évènements et activités

RÉPARTITION GENRÉE DES ÉQUIPES EN CHARGE DES ÉVÉNEMENTS ET ACTIVITÉS DU MBA

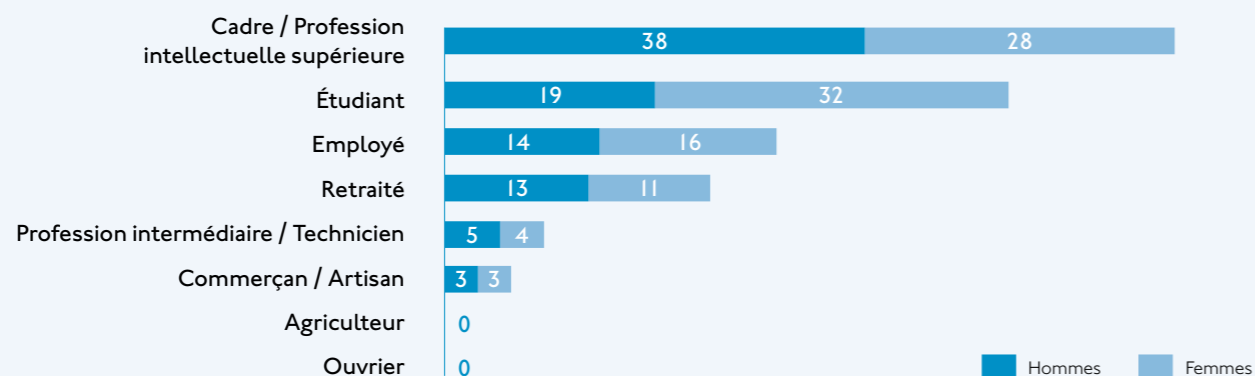
	NOMBRE D'ÉVÉNEMENTS	MONTANT TOTAL
Équipes majoritairement féminines (+ de 50% de femmes)	12	12 982 €
Équipes majoritairement masculines (+ de 50% d'hommes)	10	9 189 €
Équipes totalement mixtes	2	2 700 €

Publics du MBA

L'étude des publics réalisée par le MBA de mars 2022 à janvier met en lumière une surreprésentation :

- des femmes (65%)
- des jeunes de moins de 24 ans (32%)
- des cadres et professions intellectuelles supérieures (31%)
- des diplômés de l'enseignement supérieur (44% ont un niveau Master ou doctorat).

RÉPARTITION PAR CSP DES SEXES



Nouvelles acquisitions d'œuvres par le musée

ACHATS

	TOTAL D'ŒUVRES ACHETÉES	MONTANT	NOMBRE D'ŒUVRES D'ARTISTES MASCULINS	MONTANT	NOMBRE D'ŒUVRES D'ARTISTES FÉMININES	MONTANT
2021	20	61 000 €	20	61 000 €	0	0 €
2022	12	241 556 €	12	241 556 €	0	0 €
2023	En attente					

DONS

	TOTAL D'ŒUVRES DONNÉES	VALEUR	NOMBRE D'ŒUVRES D'ARTISTES MASCULINS	VALEUR	NOMBRE D'ŒUVRES D'ARTISTES FÉMININES	NB D'ŒUVRES DONT LE SEXE DE L'ARTISTE EST INCONNU	VALEUR
2021	62	413 450 €	35	359 150 €	6	21	39 000 €
2022	45	907 600 €	35	337 100 €	9	1	15 000 €
2023	En attente						

Expositions temporaires

7 expositions entre 2021 et 2023

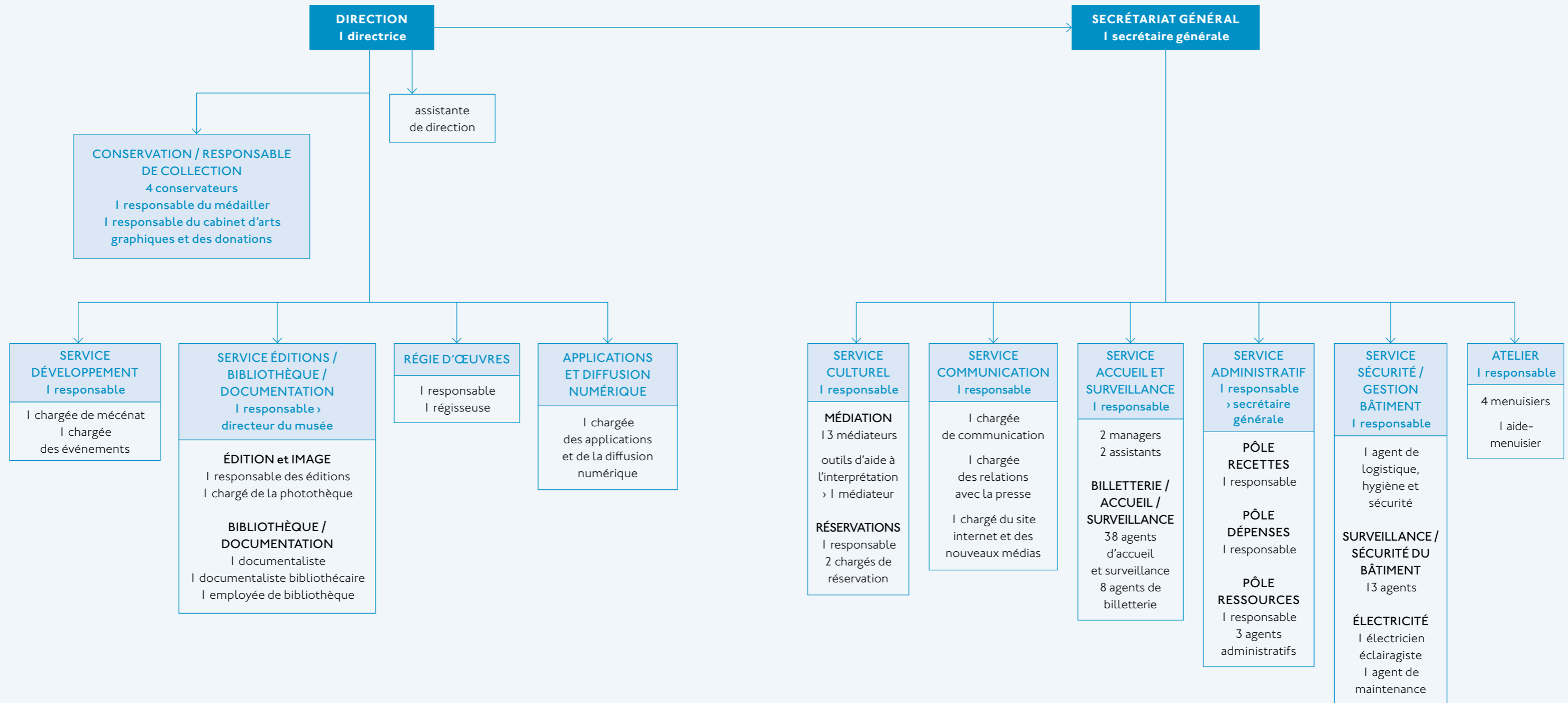
Ces expositions peuvent être classées en deux catégories distinctes :

- celles mettant en lumière un artiste
 - *Les Flandrins, artistes et frères* (2021/22) : sur deux artistes hommes
 - *Éric Poitevin, invité* (2021/22) : sur un artiste homme
 - *Poussin et l'amour* (2022/23) : sur deux artistes hommes
 - *Robert Guinan. Chicago. En marge du rêve américain* (2022/23) : sur un artiste homme
- celles traitant d'une thématique :
 - *À la mort, à la vie ! Vanités d'hier et d'aujourd'hui* (2021/22)
 - *Voyage en terre d'encens. Collections du Musée national – Sultanat d'Oman* (2022/23)
 - *Formes de la ruine* (2023/24)

RÉPARTITION FEMMES-HOMMES DES ŒUVRES DES EXPOSITIONS

	ŒUVRES FAITES PAR DES FEMMES	ŒUVRES FAITES PAR DES HOMMES	ŒUVRES FAITES PAR UNE ÉQUIPE MIXTE	ŒUVRES FAITES PAR DES INCONNUS
2021/2022	2% (16)	93% (612)	0,3% (2)	4% (28)
2022/2023	1% (2)	88% (191)	0%	11% (25)
2023/2024 (en cours)	8% (25)	64% (209)	6% (20)	22% (74)
TOTAL	4% (43)	84% (1012)	2% (22)	11% (127)

Annexe 11 : Organigramme



**Le musée des Beaux-Arts de Lyon,
établissement municipal de la Ville de Lyon,
remercie ses partenaires et mécènes**

CLUB DU MUSÉE SAINT-PIERRE

Apicil
bioMérieux
Caisse d'Épargne Rhône-Alpes
CIC-Lyonnaise de banque
Crédit agricole Centre-Est
Descours et Cabaud
Fermob
GL-Events
Groupama Rhône-Alpes
Mazars
REEL
Seb
Siparex
Sogelym-Dixence

MÉCÈNES DE PROJETS

Archipolis
APRC
Club France Oman
Fondation Etrillard
Fondation de l'Olivier
Fondation Orange
Fondation Swiss Life
Maison de création Givaudan
Mécénat G et B Sousi
P.R.I.S.M.E.

MÉCÈNES INDIVIDUELS

Amis du musée
Cercle Poussin

Conception graphique et mise en page : Perluette & BeauFixe
Crédits photographiques : Images © Lyon MBA - Photo Alain Basset,
Martial Couderette, Antoine Guerrier, Blandine Soulage, Match with art.



Musée des Beaux-Arts de Lyon
20 place des Terreaux - 69001 Lyon
tél. +33 (0)4 72 10 17 40
www.mba-lyon.fr