

PAVILLON RHÔNE-ALPES  
EXPOSITION UNIVERSELLE  
SHANGHAI  
2010  
du 1<sup>er</sup> mai au 31 octobre 2010



« **ESPACE DES MEILLEURES PRATIQUES URBAINES** »  
« Meilleure ville, meilleure vie »



<b>Le mot de Jean-Jack QUEYRANNE, Président de la Région Rhône-Alpes</b>	<b>3</b>
<b>1 / Région Rhône-Alpes - Municipalité de Shanghai : 22 ans d'une coopération riche et diversifiée</b>	<b>5</b>
<b>2 / L'Exposition universelle 2010 et le Pavillon Rhône-Alpes</b>	<b>6</b>
<b>3 / Les acteurs de l'économie de Rhône-Alpes au cœur du projet</b>	<b>9</b>



La Région Rhône-Alpes a l'ambition d'être un partenaire majeur de l'Exposition universelle Shanghai 2010. Parmi 117 candidatures à « l'Espace des Meilleures Pratiques Urbaines », quinze ont été retenues, dont 2 en Rhône-Alpes. Il constituera une vitrine pour les savoir-faire et l'innovation des entreprises de notre Région en matière d'éco-construction et d'éclairage urbain, au service des donneurs d'ordre chinois et internationaux qui seront au rendez-vous de l'Exposition universelle du 1<sup>er</sup> mai au 31 octobre 2010.

Lors de mon déplacement à Shanghai en mai dernier, à l'invitation du Maire, Monsieur HAN Zheng, j'ai constaté combien la participation de Rhône-Alpes recevait un accueil chaleureux de la part de la Municipalité et du Bureau de l'Exposition universelle. Les représentants des Pôles de compétitivité, Clusters et entreprises de Rhône-Alpes qui m'accompagnaient, ont été les premiers bénéficiaires de ce climat de confiance, qui se construit dans la durée, dans le dialogue et le respect, au-delà des clivages et des difficultés.

Force est de constater que, depuis vingt-deux ans, la Région Rhône-Alpes et la Municipalité de Shanghai font vivre une coopération économique intense, qui s'appuie sur l'expertise et le savoir-faire d'Entreprise Rhône-Alpes International (ERAI). Ce partenariat gagnant-gagnant pour le développement économique, l'innovation et la compétitivité des entreprises de Rhône-Alpes en Chine a franchi en 2008 une étape décisive avec le « jumelage » officiel qui unit désormais les destinées de notre Région et de la Municipalité de Shanghai.

C'est ce capital de confiance, ce gisement de marchés que notre Région se propose de partager avec les entreprises de Rhône-Alpes, pour répondre aux grands défis du développement durable, en apportant notre contribution à la lutte contre le changement climatique et à la préservation des ressources.

Idéalement implanté, mettant en œuvre les technologies les plus innovantes, le « Pavillon Rhône-Alpes » est notre projet collectif pour l'Exposition universelle Shanghai 2010. Il porte notre ambition pour Rhône-Alpes à l'international.

*Jean-Jack Queyranne*

---



# 1 Région Rhône-Alpes - Municipalité de Shanghai : 22 ans d'une coopération riche et diversifiée

Depuis 22 ans, la Région Rhône-Alpes et la Municipalité de Shanghai font vivre une coopération riche et diversifiée dans les domaines de l'économie, de l'enseignement supérieur, de la recherche et de la culture. Ce partenariat solide et vivant a été nourri grâce à un grand respect mutuel et un sens constant du dialogue.

Ces années d'échange et d'amitié ont été ponctuées d'avancées et d'événements dans tous les domaines de coopération (ouverture du bureau d'ERAI à Shanghai, programme culturel commun lors des années croisées France – Chine, multiples programmes d'échanges et bourses de mobilité à destination des étudiants...). Elles se sont enrichies de nouvelles thématiques clés pour Rhône-Alpes comme pour Shanghai, tels le développement durable, les transports ou l'environnement.

Après l'accueil du Vice-maire de Shanghai, FENG Guoqin, en Rhône-Alpes, en septembre 2006, une importante délégation conduite par Jean-Jack QUEYRANNE, Président de la Région Rhône-Alpes s'est rendue à Shanghai du 20 au 25 mai 2008, à l'invitation du Maire, HAN Zheng, afin d'officialiser le partenariat existant et d'évoquer l'avenir de la coopération. Cette rencontre a donné lieu au jumelage officiel de la Région Rhône-Alpes et de la Municipalité de Shanghai, permettant de renforcer les échanges culturels, universitaires, scientifiques et économiques.

Rhône-Alpes s'appuie sur l'entière mobilisation d'Entreprise Rhône-Alpes International (ERAI), bras armé de la Région pour le développement économique à l'international. Le bureau d'ERAI à Shanghai est ouvert depuis 1991 et mobilise aujourd'hui une équipe de 30 personnes. Il assure une triple mission : aider les entreprises régionales dans le développement de leur activité en Chine, accompagner les entreprises chinoises pour conquérir le marché européen à partir de la Région Rhône-Alpes, puis d'une manière plus large, réaliser l'interface entre les acteurs régionaux et chinois. Depuis son ouverture, plus de 400 entreprises ont été accompagnées dans leurs projets avec la Chine et ERAI a ainsi permis l'implantation de 43 entreprises régionales en Chine dont 34 à Shanghai.

Le bureau d'ERAI est opérationnel sur tout le territoire chinois, il dispose d'une antenne à Shenzhen et un projet d'ouverture d'antenne à Hong Kong est envisagé.

## ■ Rhône-Alpes à l'Exposition universelle Shanghai 2010

Rhône-Alpes a l'ambition d'être un participant majeur de l'Exposition universelle Shanghai 2010. Deux projets présentés par la Région Rhône-Alpes ont été sélectionnés dans le cadre original de « **l'Espace des Meilleures Pratiques Urbaines** ». Le Pavillon Rhône-Alpes constituera une vitrine mondiale pour les savoir-faire et l'innovation des entreprises de Rhône-Alpes, en matière **d'éco-construction et d'éclairage urbain**, au service des donneurs d'ordre chinois et internationaux qui seront au rendez-vous.

Il s'agira de la première participation de Rhône-Alpes à une Exposition universelle. ERAI a été mandaté pour porter la candidature des acteurs de l'innovation rhônalpins et pour mobiliser les Pôles de compétitivité et Clusters représentant le savoir-faire de centaines d'entreprises.

Le Pavillon Rhône-Alpes de l'Exposition universelle Shanghai 2010 sera construit selon les règles de Qualité Environnementale du Bâti (QEB) et valorisera les potentiels économiques et technologiques, mais aussi culturels et touristiques de la Région Rhône-Alpes.

Les nouvelles ambitions de jumelage entre la Région Rhône-Alpes et Shanghai trouveront ainsi un écho tout particulier lors de l'Exposition universelle Shanghai 2010.

## 2 / L'Exposition universelle 2010 et le Pavillon Rhône-Alpes

Shanghai a été sélectionnée pour organiser l'Exposition universelle 2010 autour du thème « Une ville meilleure pour une vie meilleure » (« Better City, Better Life »). Du 1<sup>er</sup> mai au 31 octobre 2010, cet événement va jouer un rôle considérable dans le développement urbain de Shanghai.

200 exposants (pays, régions, organisations internationales et sociétés commerciales) et 100 millions de visiteurs sont attendus.

Le Pavillon Rhône-Alpes prendra place au sein de « l'Espace Meilleures Pratiques Urbaines ». Ce dernier constituera une vitrine exceptionnelle pour les collectivités et les entreprises qui présenteront leurs innovations et leurs savoir-faire. Sur les 117 projets candidats à l'origine, seuls 15 ont été sélectionnés pour figurer dans cet espace, dont 2 en Rhône-Alpes : éco-construction et lumière urbaine.

ERA I a été mandaté pour porter la candidature de Rhône-Alpes et mobiliser les Pôles de compétitivité et Clusters représentant le savoir-faire des entreprises de la Région Rhône-Alpes.

« L'Exposition universelle va porter, en ce début de siècle, un éclairage particulier sur les ressources du monde, la biodiversité et le développement durable. ERA I, les entreprises de Rhône-Alpes, les acteurs scientifiques, touristiques et culturels, entre autres partenaires de la Région, pourront trouver dans le Pavillon Rhône-Alpes l'accueil nécessaire à la réussite de nombreux projets régionaux » a souligné **Jean-Jack QUEYRANNE**, Président du Conseil régional Rhône-Alpes.

SITE EXPOSITION UNIVERSELLE 2010 EN FRANÇAIS : <http://fr.expo2010china.com/>

### ■ Présentation du projet de Pavillon Rhône-Alpes, Exposition universelle SHANGHAI 2010

#### → Le Pavillon Rhône-Alpes

ERA I a été chargé par la Région Rhône-Alpes de réaliser son Pavillon à l'occasion de l'Exposition universelle de Shanghai. Il présentera les savoir-faire de la région, et notamment l'ensemble des intervenants des pôles de compétitivité et d'excellence présents en Rhône-Alpes.



De plus, le bâtiment lui-même sera l'expression des compétences et capacités des industriels et entreprises de la région en matière de construction durable.

La pose de la première pierre, par Jean BESSON, Vice-président de la Région Rhône-Alpes délégué à l'Europe et aux Relations internationales est prévue le 29 octobre 2008 à Shanghai.



### → Le projet

#### Les principes de conception

Ce projet a pour objectif d'être exemplaire en matière de développement durable, pour montrer dans la zone **UBPA – Urban Best Practices Area** ce que sont actuellement les « **meilleures pratiques urbaines** ».

La conception du projet de Pavillon est ciblée d'une part sur les usages et la qualité de vie des espaces, et d'autre part sur l'efficacité énergétique du bâtiment.

L'architecte Denis DESSUS a déjà réalisé le bâtiment de l'INEED à Valence, reconnu comme l'une des références en Rhône-Alpes de construction durable. Il s'est associé au Bureau d'études ITF pour l'étude des aspects techniques, notamment d'efficacité énergétique et de qualité de l'air.

Les objectifs en matière d'énergie sont ambitieux, et ils seront atteints grâce à la collaboration établie entre l'architecte, le bureau d'études et les industriels partenaires du projet. Cette collaboration a permis de faire émerger une « **intelligence collective** » et de privilégier une conception optimisée qui valorise les compétences complémentaires de chacun des intervenants.

En termes énergétiques, **l'objectif visé est un bâtiment ayant une consommation <100 kW/m<sup>2</sup>/an (soit l'équivalent d'une maison individuelle récente et bien isolée), incluant les activités d'exposition, conférence, bureaux et formation.**

Les principes de conception consisteront à :

- concevoir une enveloppe la plus performante possible afin de minimiser les besoins,
- proposer des équipements peu consommateurs d'énergie ou émettre des recommandations afin que les activités liées au fonctionnement du Pavillon soient les plus sobres possible,
- afficher en temps réel les performances énergétiques du bâtiment et de ses usages.

#### Le projet architectural

Le bâtiment fera 50,5 m x 15 m, sur 4 étages. Il est organisé pour disposer d'un espace « exposition » en rez-de-chaussée, d'une salle de conférence pouvant accueillir 80 à 150 personnes. Il est conçu suivant une série de ½ niveaux, qui facilitent l'accès aux espaces desservis et donnent des visions en surplomb entre toutes les zones d'exposition.

Dans sa première esquisse, le Pavillon se présente comme un grand volume flottant, entouré de bambous, et posé sur un rez-de-chaussée très vitré qui accueillera les expositions.

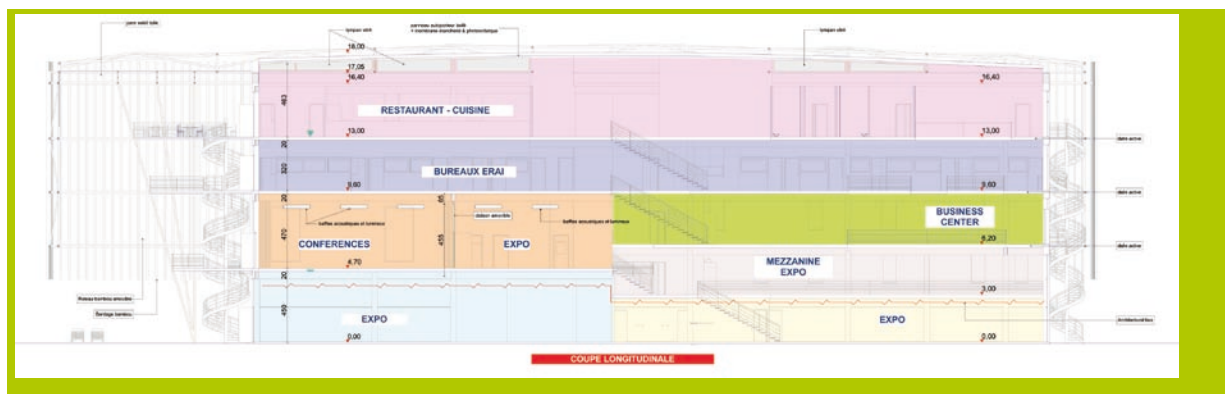
Un traitement particulier pourra être apporté à l'image du Pavillon, de jour en jouant avec des anamorphoses, comme de nuit, par des éclairages spéciaux.



## 2 / L'Exposition universelle 2010 et le Pavillon Rhône-Alpes

Pendant l'Exposition universelle Shanghai 2010, la majeure partie du Pavillon sera consacrée à la mise en valeur des entreprises de Rhône-Alpes : dans l'espace d'exposition sur l'ensemble du rez-de-chaussée et de la mezzanine, ainsi qu'à l'entrée de l'espace de conférences, et sur le plateau libre du 3<sup>ème</sup> niveau.

Un « business center » est prévu au 2<sup>ème</sup> niveau afin d'offrir aux entreprises un espace où elles pourront recevoir leurs clients.



Le bâtiment présente une surface de 2500 m<sup>2</sup> environ, y compris la zone « jardin » et les balcons.

### ■ Le point de vue de l'architecte :

« Le projet est la démonstration de ce qu'il est possible de réaliser comme bâtiment énergétiquement performant, maîtrisant parfaitement les paramètres de confort (température, hygrométrie, éclairage, acoustique, qualité de l'air..), en utilisant des matériaux sains.

Lieu de travail, d'exposition, de restauration il est surtout un lieu de vie agréable et convivial.

Il est également la démonstration du savoir-concevoir et du savoir-réaliser des entreprises rhônalpines qui vont mettre en œuvre des techniques et technologies adaptées aux caractéristiques locales.

L'entrée du bâtiment est marquée par une paroi de terre crue, paroi où se mêlent les terres de Chine et de France. Le pavillon, construit et utilisé par les deux pays, sera construit avec les matériaux des deux nations dans une symbolique évidente.

### CONCEPT CONSTRUCTIF

Le projet consiste en un dialogue entre des matériaux bruts, remarquables par leur universalité et leurs performances en éco-construction, et une mise en œuvre sophistiquée et artistique.

Le volume bâti est un parallélépipède pur et lisse, bloc suspendu au-dessus d'un rez-de-chaussée pratiquement intégralement vitré. Il est construit avec des composants monomurs (« thermopierre »), entièrement recyclables, qui sont une combinaison de matières premières naturelles (eau, sable, chaux) et de millions de bulles d'air. La toiture terrasse est surisolée et végétalisée. Les plantations jouent un rôle dans la phyto-remédiation et l'épuration de l'air entrant, améliorent l'inertie thermique et le confort d'été, retardent les rejets d'eaux pluviales en cas de forts orages. La façade ouest est également végétalisée, ombrageant la paroi et limitant la température de cette dernière en saison chaude.

### OBJECTIFS TECHNIQUES

Le bâtiment doit proposer une atmosphère saine, avec une hygrométrie maîtrisée. Il nettoie l'air urbain, grâce à plusieurs techniques novatrices (phyto-remédiation..). Les usagers du bâtiment bénéficieront ainsi d'un air purifié, d'une isolation acoustique performante des bruits de la ville.

Les objectifs en matière d'énergie sont ambitieux, et ils seront atteints grâce à la collaboration établie entre l'architecte, le bureau d'études et les industriels partenaires du projet. Cette collaboration a permis de faire émerger une « intelligence collective » et ainsi de privilégier une conception optimisée qui valorise les compétences complémentaires de chacun des intervenants.

En termes énergétiques, l'objectif visé est un bâtiment ayant une consommation minimale, grâce aux matériaux et techniques utilisées, par un choix d'équipements et de comportements les moins énergivores possibles. Les performances seront affichées en temps réel pendant l'exposition ».

## 3 Les acteurs économiques de Rhône-Alpes au cœur du projet

Le projet a été conçu pour :

- **présenter et valoriser les Clusters et Pôles de compétitivité,**
- **soutenir le développement économique des PME, PMI et TPE de la Région Rhône-Alpes.**

Une réflexion poussée et une collaboration particulièrement originale et fructueuse se sont développées entre ERAI, l'architecte et les industriels et professionnels membres du Pôle Innovations Constructives.

Cette démarche innovante a permis l'intégration dans le bâtiment des produits (matériaux et technologies) les plus adaptés à une éco-conception du Pavillon, et à l'optimisation de ses équipements.

Le Pavillon présentera « grande nature » et en situation réelle les produits des entreprises et industries de la construction en Rhône-Alpes.

### ■ 3 questions à Daniel Gouffé, Président d'ERAI

#### « I. Pourquoi ERAI est impliqué dans ce projet ?

Tout cela s'est fait de manière très naturelle. ERAI en Chine, comme sur une vingtaine d'autres pays à travers le monde, a toujours été positionné en tant que bras armé de la Région à l'international venant ainsi conforter, sur un plan économique, les actions de coopération que mène la Région, ceci pour accélérer le développement des entreprises.

Dans le cas précis de Shanghai où nous sommes présents depuis 1991, nos équipes ont une connaissance approfondie du marché (nous avons accompagné plus de 300 entreprises depuis l'origine) et entretiennent des relations extrêmement fortes à tous les niveaux avec les décideurs locaux.

Le projet de Pavillon Rhône-Alpes a été pensé dès le départ sous l'angle économique. C'est pourquoi lors de son déplacement à Shanghai au mois de mai dernier le Président Queyranne, qui je vous le rappelle était accompagné d'une importante délégation composée de chefs d'entreprises, de représentants de Pôles de compétitivité et de Clusters, a officiellement positionné ERAI en tant que maître d'ouvrage délégué. »

#### « II. En quoi ce projet est-il important pour vous, en tant que Président d'ERAI ?

Ce qui importe dans cette aventure n'est pas de savoir si le projet est important pour ERAI ou pour quiconque mais en quoi il est important pour le rayonnement et le développement de l'économie de la région et pour le développement des entreprises à l'international.

Au-delà de son rôle technique de maître d'ouvrage délégué, ERAI est dans ce projet un « fédérateur d'énergies ». Ce projet est énorme ! Participer à une Exposition universelle qui plus est en Chine en 2010 est en soi un événement exceptionnel : quelle formidable vitrine et que d'opportunités pour tous les acteurs économiques de la région !

L'exposition médiatique sera importante et l'un des tous premiers enjeux est d'assurer de la façon la plus optimale qui soit la visibilité des entreprises et plus largement des capacités d'innovation et des savoir-faire rhônalpins aux yeux de millions de visiteurs et de donneurs d'ordre potentiels. »

#### « III. Au-delà de l'Exposition universelle, quelle dimension voulez-vous donner au projet ?

Ce projet est avant tout et surtout celui des entreprises de la région.

Dès l'origine, tout le projet et le bâtiment en particulier a été pensé pour soutenir le développement économique des entreprises de la région Rhône-Alpes. Et quand je parle d'entreprises, je pense aux leaders régionaux, dont certains nous suivent déjà, mais aussi à toutes les PME-PMI et TPE de la région qui ont toute leur place dans ce projet. Là aussi le mouvement a démarré : de petites entreprises sont déjà partie prenante du projet qui trouve dès lors à travers leur engagement toute sa raison d'être.

Ce projet vise aussi à présenter et valoriser les Clusters, les Pôles de compétitivité et les Pôles d'excellence de la région. Aussi, dès le début de la conception du Pavillon, nous avons intégré à la réflexion les industriels et les professionnels membres du PIC (Pôle Innovations Constructives). Mais tous les autres Clusters et Pôles régionaux, porteurs d'innovations et d'excellence sont bien évidemment concernés.

Au-delà des six mois de l'Exposition, nous nous inscrivons résolument dans une optique long terme.

Nous sommes là face à une belle aventure collective qu'il n'est pas donné de vivre souvent. A nous de la réussir tous ensemble. »

## 3 Les acteurs économiques de Rhône-Alpes au cœur du projet

### ■ Témoignages

#### **Georges JACOB, Administrateur du Pôle Innovations Constructives**



C'est avec un grand plaisir que le Pôle Innovations Constructive a répondu à la proposition de ERAI de participer à l'élaboration du concept et à la réalisation du Pavillon Rhône-Alpes.

Le Pôle Innovations Constructive a été créé en 2007 à l'initiative d'entreprises de la Région Rhône-Alpes particulièrement impliquées dans le développement de solutions innovantes pour la construction durable. Le Pôle s'appuie également sur des écoles d'architecture et d'ingénieurs et sur des centres de formation, ainsi que sur les organisations professionnelles et locales du Nord-Isère.

Le projet de Pavillon est une des actions importantes du Pôle. Elle a consisté à mettre en place, dès le niveau de la conception, une collaboration étroite entre un grand nombre de ses industriels membres, ce qui a permis de mobiliser l'intelligence collective du groupe et de faire émerger les solutions techniques innovantes les mieux adaptées aux besoins exprimés par l'architecte et le bureau d'études. Cette démarche unique s'avère «durable», car elle a conduit à la mise au point de solutions optimisées tant sur le plan environnemental qu'économique, répondant aux attentes des usagers en termes de bien-être et de qualité de vie.

Le projet final répond aussi aux attentes des partenaires industriels du Pôle, car ils ont ainsi l'opportunité de présenter en vraie grandeur leur savoir-faire dans le cadre du Pavillon qui devient, en lui-même, un objet d'exposition tout-à-fait original. De plus, son implantation dans la zone « Urban Best Practices Area » en fera un centre d'attraction pour les décideurs du monde entier qui viendront y repérer les meilleures solutions techniques en matière de construction durable, et y rencontrer les entreprises partenaires du projet. L'investissement réalisé par chacun se trouvera ainsi largement rentabilisé par l'exploitation qui pourra être faite du bâtiment comme espace d'exposition et de démonstration. »

#### **Noel GIRARD, Directeur Marketing Chine de Schneider Electric**



Le projet de Pavillon Rhône-Alpes a séduit Schneider-Electric par ses objectifs ambitieux en terme d'efficacité énergétique et par la démarche originale de collaboration mise en oeuvre entre concepteurs et industriels pour garantir ces résultats.

L'approche développée par le projet s'inscrit parfaitement dans la stratégie de Schneider -Electric de contribuer à la conception et à la construction d'immeubles durables par l'introduction de solutions globales permettant l'optimisation de l'ensemble des équipements électriques et de l'utilisation des énergies, leur gestion et leur contrôle, et l'amélioration en continu de leurs performances simultanément à l'évolution des usages.

Grâce à la complémentarité et à la collaboration établies entre industriels, le Pavillon Rhône-Alpes sera une véritable vitrine de nos savoir-faire pendant et après l'Exposition universelle. »

## 3 Les acteurs économiques de Rhône-Alpes au cœur du projet

### **Pascal PELESZEK, PDG de la société CANEVAFLOR, Lyon**

« Canevaflor, PME lyonnaise, conduit une politique environnementale. Elle détient, aujourd'hui, un savoir-faire unique en matière de végétalisation de bâtiments. Conceptrice et réalisatrice, la société mène un programme de recherche ambitieux afin de développer leurs qualités d'isolation phonique et thermique ainsi que leur capacité à améliorer la qualité de l'air. Cette démarche d'amélioration continue doit s'appuyer sur des réseaux de développement tels que le PIC. Participer à la conception du Pavillon Rhône-Alpes est pour Canevaflor l'occasion de faire découvrir de nouvelles techniques naturelles pour l'amélioration de l'habitat et de participer à l'excellence en matière de construction durable. Cette démarche de partenariat sera également l'opportunité de créer une filiale en Chine en développant un réseau d'entreprises locales. »

### **Jean-Marie BUSSEIL, Président de la CCI de la Drôme**

« La Région Rhône-Alpes fait partie des 3 Régions françaises retenues pour construire sur l'Exposition universelle de Shanghai, en 2010, un éco-bâtiment exemplaire.

Venu en délégation au printemps, sur la zone de Rovaltain, visiter le centre de ressources développement durable de la Chambre de Commerce et d'Industrie de la Drôme, INEED (Innovation pour l'environnement et l'économie durable), le jury chinois, accompagné par des représentants régionaux, a été séduit par ce bâtiment certifié Haute Qualité Environnementale (HQE®) et Haute Performance Energétique (Minergie®), mais aussi et surtout par la qualité de vie offerte aux locataires.

Les membres du jury chinois ont donc souhaité que le bâtiment consulaire serve de modèle au Pavillon Rhône-Alpes.

La maîtrise d'ouvrage d'ERAI a confié la réalisation à l'équipe de maîtrise d'œuvre du projet INEED, sous la direction de l'architecte Denis Dessus et du Cabinet SORHA. Béton cellulaire monomur, bois et bambous, efficacité énergétique seront à l'honneur. Le défi est de taille : lancement des travaux octobre 2008 pour une ouverture en mai 2010, afin d'accueillir les quelque 100 millions de visiteurs que les organisateurs chinois attendent pour cette édition de l'Exposition universelle.

Vitrine des savoir-faire de Rhône-Alpes, ce bâtiment accueillera des services régionaux, un show-room et un espace de formation géré par la CCI de la Drôme. »

## 3 / Les acteurs économiques de Rhône-Alpes au cœur du projet

### ■ Comment participer ?

Pendant la phase Exposition, comme au-delà de 2010, le Pavillon a été conçu pour soutenir le développement économique des entreprises de la région Rhône-Alpes. Il sera l'occasion, pour les PME, PMI et TPE comme pour les très grandes sociétés de faire connaître et de valoriser leurs compétences et savoir-faire.

Les entreprises qui le souhaitent peuvent devenir partenaires du projet. Ce partenariat peut concerner aussi bien, comme c'est déjà le cas, les entreprises liées au domaine de la construction, que celles qui participent aux Pôles de compétitivité et aux Clusters de la Région Rhône-Alpes.

Un statut de « Grands partenaires » est prévu pour valoriser des contributions importantes à la réalisation et à l'équipement du Pavillon.

Les entreprises qui ont choisi d'être **partenaires du projet de construction** du Pavillon apportent leurs conseils pour la mise au point du projet, fournissent leurs produits (matériaux, matériel ou prestations intellectuelles), et éventuellement les mettent en œuvre sur le chantier lorsque la technicité requiert un savoir-faire spécial détenu par l'entreprise.

Les autres entreprises pourront apporter une contribution financière au projet de construction.

Réciproquement et en fonction des apports de chacun, ERAI leur apportera, dans le cadre d'un contrat de partenariat :

- une visibilité importante pendant l'Exposition Shanghai 2010 en les associant aux manifestations organisées par la Région Rhône-Alpes et en apparaissant dans les éléments de communication édités spécialement,
- la garantie que leurs produits seront mis en œuvre dans les meilleures conditions, et que l'espace du Pavillon leur sera ouvert pour valoriser leurs produits,
- un accompagnement pour l'homologation de produits qui ne seraient pas encore distribués en Chine,
- un accès privilégié aux infrastructures du bâtiment pendant l'Exposition,
- la possibilité de l'utilisation de l'image « Pavillon Rhône-Alpes Shanghai 2010 ».

Un contrat particulier à chaque entreprise sera élaboré, afin de s'adapter à chaque situation.

## 3 Les acteurs économiques de Rhône-Alpes au cœur du projet

### ■ Les entreprises déjà partenaires :

#### **ABZAC**

Abzac est un des principaux producteurs de tubes et mandrins en carton en Europe et au Canada, et de fûts carton pour le transport et le stockage de produits.

#### **FERRARI**

Premier tisseur-enducteur européen, le Groupe Ferrari® et ses filiales maîtrisent l'ensemble des différents métiers de la chaîne de production des textiles industriels : formulation, filature, tissage, enduction ou extrusion et logistique.

#### **XELLA THERMOPIERRE**

La société Xella Thermopierre propose une vaste gamme de produits (carreaux pour cloisons de séparation et distribution, blocs et grands blocs pour murs extérieurs porteurs et isolants, linteaux, dalles de plancher et toiture, blocs d'angle pour chaînage, etc.) pour la réalisation de bâtiments utilitaires et du secteur Tertiaire en béton cellulaire dit Thermopierre.

#### **LAFARGE**

Leader mondial des matériaux de construction avec 4 activités : ciment, granulats, béton, plâtre

#### **ARCHITECTURAL BUS**

Architectural BUS est une solution globale d'ingénierie architecturale, technique et fonctionnelle, qui permet avant tout de rendre le bâtiment flexible en conjuguant la flexibilité technique des réseaux, la flexibilité architecturale des équipements structurels amovibles et la flexibilité d'usage et des services.

#### **A RAYMOND**

La société A.Raymond est leader sur le marché des systèmes de fixation (par clipage et collage) et de la connectique des fluides.

#### **ALDES**

ALDES participe à l'amélioration de la qualité de l'air dans les bâtiments pour améliorer la qualité de vie et intervient dans 5 secteurs spécifiques : aspiration centralisée, ventilation, protection incendie, diffusion et distribution d'air, acoustique.

#### **SCHNEIDER ELECTRIC**

Schneider Electric propose des solutions, des produits et des services dans la distribution électrique, les automatismes industriels et la gestion technique des bâtiments.

#### **Design Media Développement**

L'équipe de Design Media Développement valorise les créations architecturales et de design par la conception de présentations multimédia, d'images de synthèse ou de vidéo réaliste en trois dimensions.

#### **CANEVAFLOR**

L'entreprise Canevaflor® possède aujourd'hui deux écoproduits brevetés, le mur végétal et la fresque florale.

#### **SCHOECK**

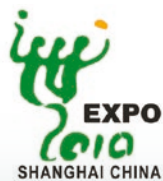
Spécialiste et leader européen de rupteurs de ponts thermiques de structure dans les constructions en béton ou en acier, éléments indispensables de la conception des bâtiments pour atteindre des objectifs énergétiques élevés.

#### **REXOR**

La Société REXOR (transformateur de films plastiques) développe, fabrique et commercialise une large gamme de produits en faisant appel à ses quatre métiers de base que sont la métallisation, la formulation, l'enduction et la découpe.

#### **SOMFY**

Somfy coordonne moteurs, télécommandes et automatismes pour animer les ouvertures de la maison : volets roulants, stores de terrasse, stores d'intérieur, portails, portes de garage, ...



## INFORMATIONS – CONTACTS

### ERAI

#### Exposition universelle 2010

Les bureaux de Chalins – Bâtiment B  
20 chemin Louis Chirpaz  
69 134 ECULLY Cedex

#### SITES INTERNET :

Région Rhône-Alpes : [www.rhonealpes.fr](http://www.rhonealpes.fr)

ERAI : [www.eraï.org](http://www.eraï.org)

Exposition universelle Shanghai 2010 : <http://fr.expo2010china.com/>

Le film de présentation et les photos du Pavillon Rhône-Alpes sont disponibles sur : [www.shanghai2010.rhonealpes.fr](http://www.shanghai2010.rhonealpes.fr)